

1. İnsan doğduğunda beyinde 80-100 milyar civarında sinir hücresi bulunur ve bu sayı iki-üç yaşına doğru son şeklini alır. Bu dönemde çevreden gelen uyarılar beyindeki temel sinir yollarını oluşturur. Bu zaman diliminde bebeklerin görsel, işitsel ve kinestetik uyarılar alması gereklidir, alınan uyarılar beyindeki temel çatıyı oluşturur. Görsel uyarı alan çocukların beyinlerinde ilgili bölümdeki temel yapı oluşacak, ilerleyen yıllarda gelen görsel uyarılar bu temel yapıya çok kolay eklenenecektir. Araştırmacılar, bu dönemde yeterince görsel, işitsel ya da kinestetik uyarılar alan çocukların ilerleyen yıllarda bu konularda emsallerinden daha iyi olacaklarını, bu dönemde yeterince uyarı alamayanların bu konularda becerilerinin zayıf kalabileceği ifade etmektedirler.

Verilen bilgiler gelişim psikolojisinde aşağıdaki kavramlardan hangisi ile ilişkilidir?

- | | |
|-----------------|--------------------|
| A) Olgunlaşma | B) Tarihsel zaman |
| C) Kritik dönem | D) Hazırbulunuşluk |
| E) Öğrenme | |

2. Stanley Hall ve Arnold Gesell'in katkı sağladığı ve herkes için geçerli gelişimsel kuralları ve standartları belirleyerek gelişimi anlamaya ve açıklamaya çalışan gelişim psikolojisi yaklaşımı aşağıdakilerden hangisidir?

- A) Tarihsel yaklaşım
- B) Evrimsel yaklaşım
- C) Bilişsel yaklaşım
- D) Devinimsel yaklaşım
- E) Normatif yaklaşım

3. Gelişim psikolojisi kuramcıları için aşağıdaki ifadelerden hangisi doğru değildir?

- A) Freud'a göre üç-altı yaşlar arasında süper ego gelişir. Süperego, kişiliğin kurallar ve geleneklerle ilgili bölümüdür.
- B) Erikson'a göre ahlak gelişimi, 7- 11 yaşlar arasında anne ve baba tarafından çocuklara kazandırılır.
- C) Kohlberg, ahlak gelişiminin en üst basamağının dünyadaki tüm canlıların yaşama hakkını gözetten evrensel ahlak olduğunu ifade eder.
- D) Piaget, çocuğun küçük bir bilim adamı olarak kendi bilişsel gelişimini deneyimleri ile geliştirdiğini ileri sürer.
- E) Maslow her insanın kendini gerçekleştirme güdüsü ile yaşamını sürdürdüğünü belirtir.

4. Üç yaşındaki Fadime, televizyonda çizgi film seyretmeyi çok sevmekte, annesi ona çizgi film ararken, "Hadi televizyon kardeş, göster bana bir çizgi film." demekte, çizgi film bulamadıkları zaman "Ama televizyon kardeş, beni çok üzüyorsun, neden böyle yapıyorsun, bak ağlarım." diyerek ağlamakta, bazen de gidip televizyona vurmaktadır. Çizgi film bulduğunda da aferin sana diyerek televizyonu öpmektedir.

Fadime'nin televizyona yönelik davranışı aşağıdaki kavramlardan hangisiyle açıklanabilir?

- A) Benmerkezci düşünme
- B) Canlandırıcılık (animizm)
- C) Tersine çeviremememe
- D) Özelden özele akıl yürütme
- E) Hayali izleyici



5. Ergenlik dönemi hakkında aşağıdaki ifadelerden hangisi yanlıştır?

- A) Ergen; bedeninin, düşünce ve duygularının sürekli değiştiği bu evrede kendine sığınacak bir liman olarak anne ve babasını görür, onları ciddiye alır, onların görüşlerine uyar.
- B) Ergen sürekli ve hızlı değişen bedeni nedeniyle, değişime uyum sağlamakta zorlanır; sık sık sarkılıklar yapar.
- C) Ergen herkesin kendisini izlediğini ve kendi düşünce ve duygularının daha önce kimse tarafından hissedilmediğini zanneder.
- D) Okula giden ve soyut düşünme aşamasına geçen ergen, anne ve babasının kurallarına daha sık karşı çıkar, kuralların mantığını daha çok sorgular, daha iyi bir tartışmacı olur.
- E) Ergenlik döneminde karşı cins ile birlikte olmak, onlarla birlikte bulunmaya çalışma eğilimi artar.

6. Aşağıdaki savunma mekanizması örneklerinden hangisi yanlıştır?

- A) Kardeşi olan altı yaşındaki bir çocuğun ilgi çekmek için tekrar yatağına işemeye başlaması; gerilemedir.
- B) Öğle yemeği arasında arkadaşları ile lafa dalıp mesaiye geç kalan memurun, "Kızılay'da eylem vardı, polis yolu kesmiş geçemedim." demesi; karşıt tepki geliştirir.
- C) Karısının kahvaltı hazırlamamasına kızan Erol Bey'in, işe giderken kapıcıya bağırması; yer yön değiştirir.
- D) Ayten Hanım'ın kendisinden boşanıp yeni karısı ile İtalya'ya yerleşen eski kocasının, kendisine şaka yaptığını, boşanmanın sahte olduğunu kocasının sevgisini sınıadığını, bir akşam geri geleceğini söylemesi inkardır.
- E) 12 yaşındaki Sevil'in saçlarını hayranı olduğu rock şarkıcısı gibi kestirmesi ve onun kullandığı küpeleri kullanması özdeşim kurmadır.

7. Gülistan bir radyo programı yapmaktadır. Sizi mutsuz eden olayları ve kişileri bize şikayet edin şeklinde bir anons yapar. Aşağıda bu çağrıya yanıt veren kişilerin şikayetleri bulunmaktadır.

- I. Esra: Ben öğretmenimden şikayetçiyim. Kesirli işlemleri yapamıyorum diye bana kızdı.
- II. Güzin: Çocuklarım ve tanıdıklarımın şikayetçiyim. İki kızım ve bir oğlum, anneler gününde beni ziyarete gelmediler, hediyelerini kargo ile göndermişler. Huzurevinde bir tek bana ziyaretçi gelmedi.
- III. Ahmet: Bütün kızlardan şikayetçiyim. İşimi buldum, askere gittim, geldim, kendime bir eş arıyorum, her şeyi yapıyorum, ama kendime evlenecek birini bulamıyorum.
- IV. Derya: Kocamdan şikayetçiyim. 28 yaşında evlendim, evlendikten iki yıl sonra çocuk yapalım dedim, bize ayak bağı olur, genciz biraz gezelelim dedi, iki yıl sonra ise sen de ben de mesleğimizde ilerliyoruz, çocuk bizim kariyerimizi engeller diyor. Herkes çocuğu ile oynuyor, ben arkadaşlarımdan çocuklarını sevmeye gidiyorum. Karar verdim seneye de mazeret bulursa ondan boşanıp çocuk isteyen birisi ile evleneceğim.
- V. Fatma: Anne ve babamdan şikayetçiyim. Liseler arası şarkı yarışmasına birinci oldum, konservatuara gitmek istiyorum, onlar ise kendileri gibi avukat olmamı istiyorlar.

Yukarıda listelenen şikayetler arasından Erikson'un psikososyal gelişim kuramında hangi döneme ait bir örnek yoktur?

- A) Benlik bütünlüğüne karşı umutsuzluk
- B) Üretkenliğe karşı durgunluk
- C) Yakınlığa karşı yalıtılmışlık
- D) Kimlik kargaşasına karşı başarılı kimlik
- E) Girişimciliğe karşı suçluluk

8. Dört yaşındaki Filiz, komşusunun bahçesindeki elma ve erik ağaçlarından babasının yardımı ile elma ve erik toplayıp yemiştir ve "Baba bana elma ağacı al." demiştir. Babası ona dalından koparıp yesin diye bir saksı içinde domates ve çilek fidesi aldığı da çok sevinmiş ve anaokulu öğretmenine "Babam bana küçük domates ve çilek ağacı aldı." diyerek haber vermiştir.

Filiz'in domates ve çilek fidesine, domates - çilek ağacı demesi aşağıdaki kavramlardan hangisine örnek olabilir?

- A) Sembolik oyun
- B) Benmerkezci düşünme
- C) Yapaycılık
- D) Uyuşma (akomodasyon)
- E) Özümleme (asimilasyon)

9. Aşırı hızlı araç kullanma, alkollü araç kullanma, araç kullanırken emniyet kemeri takmama, motosiklet kullanırken kask kullanmama, sağlıksız koşullarda yapılan yiyecekleri yeme, çok yüksek sesli müzik dinleme, uyuşturucu madde kullanımı gibi davranışlar sıklıkla erkek ergenler ya da genç yetişkinlerde gözlenen davranışlardır. Bu gibi davranışlar nedeniyle hastanelerin acil servislerine başvuran kişilerle yapılan görüşmelerde, bu davranışları neden sergiledikleri sorulduğunda, hepsinin davranışların tehlikeli olduğunu bildikleri ancak "Bana bir şey olmaz." diye düşündükleri gözlenmiştir.

Ergenlerin ve bazı genç yetişkinlerin "Bana bir şey olmaz." düşüncesi bilişsel gelişim yaklaşımında hangi kavrama örnek olabilir?

- A) Benmerkezilik
- B) Hayali seyirci
- C) Korunumun kavranamaması
- D) Kişisel efsane
- E) Özelden özele akıl yürütme

10. Bir bireyin kendine yönelik algılarının oluşmasında sosyal çevresindeki bireylerin ve özellikle de önemseydiği diğer kişilerin önemli olduğunu, söz konusu kişilerin geribildirimlerinin bireyin benlik algısının oluşmasına önemli etkileri olduğunu ileri süren gelişim kuramı aşağıdakilerden hangisidir?

- A) Benlik kuramı
- B) Psikososyal gelişim kuramı
- C) Psikoanalitik gelişim kuramı
- D) Psikoseksüel gelişim kuramı
- E) Ayna kuramı

11. Dil gelişimi açısından aşağıdaki ifadelerden hangisi doğrudur?

- A) McNeill, çocukların anne, baba ve kardeşlerini taklit ederek anadillerini öğrendiklerini ileri sürer.
- B) Skinner, çocuğun mecazi anlamları anlayabilmesi için ikinci dil gelişim döneminde olması gerektiğini savunur.
- C) Vygotsky, bireyin gelişiminde sosyal çevrenin öneminden söz ederken, dilin pekiştirme ve ceza yoluyla kazanıldığını ve yetişkinlerle ilişkide önemli bir araç olduğunu savunur.
- D) Chomsky, ana dil kazanımının doğuştan getirilen dil kazanım aygıtı sayesinde olduğunu, çevrenin bu aygıtı malzeme sağlayarak destek olduğunu belirtir.
- E) Zimmerman, ana dil öğrenmenin fiziksel gelişimin bir boyutu olduğunu, çocuğun yürümeyi öğrenip çevresindeki eşyaları daha iyi gördükçe ana dili kazandığını ifade eder.

12. Üniversite sınavına hazırlanan lise son sınıf öğrencileri, sağlık raporu alarak son iki ay okula gitmemektedir. Erdem Bey oğluna sağlık raporu almak için doktorlarla konuştuğunda aşağıdaki yanıtları alır.

- Hasta olmayan birisine sahte rapor vermek, yasal olarak suçtur, bu teklifi duymamış olayım.
- Oğlunuzun sağlık cüzdanına bazı ilaçlar yazayım, siz ilaçları şu ilerdeki Özgür Eczanesinden alıp bana getirin, ben de size raporu vereyim.
- Demek oğlunuz Tevfik Fikret Lisesi'nde okuyor, ben de o liseden mezun oldum, prensip olarak rapor vermiyorum ama Tevfik Fikret Liseliler birbirini kollamalı, ben 15 gün yazarım, bitince tekrar gelin, beni bulamazsanız Derya Hanım'ı bulun, Tevfik Fikret Lisesi'nde okuyorum deyin o da size yardımcı olur, selamımı söyleyin, liseden sınıf arkadaşımıdır.

Doktorların ifadeleri Kohlberg'in ahlaki gelişim evrelerinden hangilerine örnek olabilir?

	I	II	III
A) İtaat ve ceza eğilimi	Saf çıkarıcı	İyi çocuk eğilimi	İyi çocuk eğilimi
B) Yasa ve Düzen yönelimi	Saf çıkarıcı	İyi çocuk eğilimi	İyi çocuk eğilimi
C) İyi çocuk eğilimi	Saf çıkarıcı	Yasa ve düzen	Yasa ve düzen
D) Saf çıkarıcı eğilim	Saf çıkarıcı	İyi çocuk eğilimi	İyi çocuk eğilimi
E) Yasa ve Düzen yönelimi	Evrensel ahlak ilkeleri	İyi çocuk eğilimi	İyi çocuk eğilimi

13. Aşağıdakilerden hangisi Tolman'a göre bireysel farklılık değişkenlerinden biri değildir?

- | | |
|------------------------|------------|
| A) Kalıtım | B) Yaş |
| C) Eğitim | D) Protein |
| E) Endokrin ve vitamin | |

14. 20 yaşındaki Alev, annesi vefat ettiği için dört yaşındaki kardeşi Mert'in her şeyi ile ilgilenmeye başlamıştır. Televizyonda üstün zekalı çocuklar hakkında bir belgesel seyrettikten sonra kardeşi Mert'e okuma ve yazı yazmayı öğretmeye çalışmış, kullandığı tüm yöntemlere rağmen kardeşine okuma yazmayı öğretememiştir.

Alev'in kardeşine okuma yazmayı öğretememesini açıklayan ifade aşağıdakilerden hangisidir?

- Alev, Mert'in dikkatini toplayamadığı için başarısız olmuştur.
- Mert, okuma yazmayı öğrenecek olgunluk düzeyinin altında olduğu için Alev başarılı olmamıştır.
- Alev, küçük yaşta çocuklara okuma yazma öğretme konusunda deneyim sahibi olmadığı için başarısız olmuştur.
- Mert'in hazırbulunluk düzeyi yeterli ancak büyüme düzeyi yetersiz olduğu için başarılı olamamıştır.
- Okuma ve yazma öğretimi için kritik dönem 2-4 yaş arasıdır.

15. Arkadaşı gibi kopya çekerek yüksek not almak isteyen bir öğrenci kopya çektiği için cezalandırılan arkadaşını görünce kopya için hazırladığı küçük kağıtları hemen ağzına atıp çiğneyerek yutmuş, kopya çekmekten vazgeçmiştir.

Yukarıda verilen örnekteki öğrencinin davranışını sosyal öğrenme kuramının kavramlarından hangisi ile açıklamak mümkündür?

- Destekleyici etki
- Engelleyici etki
- Tepki kolaylaştırıcı etki
- Duygu yoğunlaştırıcı etki
- Dolaylı pekiştirme



20. VE 21. SORULARI AŞAĞIDAKİ
METNE GÖRE CEVAPLAYINIZ.

Faruk ve Osman ilk kez lisedeyken yaz tatilinde deniz kampına gitmişlerdir. Faruk, denizde yüzerken birkaç denizanası arasında kalmış, panikle uzaklaşmak isterken denizaneları, koluna, yüzüne, karnına ve ayağına çarpmış, tüm vücudu, kolu ve ayağı uzun süre yanmıştır. Osman, Faruk'un canının nasıl yandığını gördükten sonra, yüzerken denizanası görünce hemen onlardan uzaklaşmaya, bazen de denizden çıkmaya başlamıştır. Faruk ise bu deneyimi sonrasında bir daha denize girmemiş, yüzmek için hep havuzları ya da gölleri tercih etmiş bir daha da denizanası yanığı yaşamamıştır.

20. Osman'ın denizanelarından uzak durmaya başlaması aşağıdaki öğrenme kavramlarından hangisine örnek olabilir?

- A) Tepkisel koşullanma
- B) Edimsel koşullanma
- C) Sosyal öğrenme
- D) Kavrama yoluyla öğrenme
- E) Gizil öğrenme

21. Faruk'un denizaneları ile karşılaşmamak için hep havuz ve göllerde yüzmesi aşağıdaki kavramlardan hangisi ile açıklanabilir?

- A) Kaçınma öğrenmesi
- B) Öğrenilmiş çaresizlik
- C) Kendini gerçekleştiren kehanet
- D) Batıl davranış
- E) Biçimlendirme

22. İzci kampında, Yavru kurtların odun toplamayı ve kırmayı sevmediklerini ancak çevre gezisi yapmayı sevdiklerini bilen bir izci lideri, Yavru kurtlara "Bu akşam için gereken odunu toplar ve kırsanız, çevreyi keşfetmek için gezmeye gidebiliriz." demiştir.

İzci liderinin bu yaklaşımı aşağıdakilerden hangisine örnek olabilir?

- A) Premack ilkesi
- B) Sembolik pekiştirme
- C) Kademeli yaklaşma
- D) Dolaylı pekiştirme
- E) Olumlu pekiştirme

23. Anne ve babasıyla pazara giden küçük Fidan, bir ara onların elini bırakıp tek başına gezmiştir. Kala-balık içinde kolunda dövme olan bir kişinin burnunu ve suratını canını yakacak kadar sıkarak sevmesi nedeniyle çok ağlamış, annesi ağlaması sayesinde onu bulmuş ve azarlamıştır. Bu olaydan sonra Fidan annesiyle pazara gittiğinde önce tüm pazarıcılardan korkarken bir süre sonra sadece kolunda dövme olan kişileri görünce tedirgin olmaya hemen annesinin arkasına saklanmaya başlamıştır.

Fidan için kolunda dövme olan kişiler aşağıdaki kavramlardan hangisine örnek olabilir?

- A) Koşullu tepki
- B) Batıl tepki
- C) Koşulsuz uyarıcı
- D) Koşullu tepki
- E) Ayırt edici uyarıcı

24. Aşağıdaki seçeneklerden hangisinde Garcia Etkisine (olumsuz tat koşullanması) uygun olan bir örnek vardır?

- A) Akşama doğru midesi bulanana bir kişinin öğlen yemeğinde yediği konserve balıktan zehirlendiğini düşünmesi ve uzun süre balık yiyememesi
- B) İşkembe çorbasını çok seven ama brokoli yemeyi sevmeyen bir kişinin brokoli yedikten sonra işkembe çorbası içmesine izin verilmesi
- C) Kabak yemeğini seven bir kişinin, ilk kez gördüğü mücverin içinde de kabak olduğunu duyunca çok sevinip iki tabak mücver yemesi
- D) Yemekten sonra soda içen bir kişinin rahatlık hissetmesi üzerine yemekten sonra soda içme davranışının artması
- E) İlk kez yediği rokanın tadını çok beğenen kişinin sık sık roka salatası yemesi

25. Ankara tren garındaki taksi durağında çalışan taksi şoförü Metin, hiç trene binip bir yere gitmediği halde, yol soran kişilere hangi trenin, hangi saatte, nereye gittiğini doğru bir şekilde söylemektedir.

Metin'in bu bilgilere sahip olması hangi öğrenme kuramı ile açıklanabilir?

- A) Sosyal öğrenme
- B) Edimsel koşullanma
- C) Klasik koşullanma
- D) Kavrama yolu ile öğrenme
- E) Gizil öğrenme

26. I. Bir köpeğin, sahibinin terliklerini getirmesi
II. Bir kedi tarafından ısırılan çocuğun kediden korkması
III. Lise öğrencisi olan bir ergenin sevdiği şarkıcının içtiği sigara markasından içmesi
IV. Yılbaşında hindi pişirip yeme
V. Otomobil / bisiklet kullanmayı öğrenme
Yukarıdaki davranışlardan hangisi ya da hangileri edimsel koşullanma yolu ile kazanılmış olabilir?

- A) I ve II
- B) I ve III
- C) I ve IV
- D) I ve V
- E) II ve III

27. I. Bir davranışın sonunda organizma açısından itici olan bir uyarıcı ya da durumun ortadan kalkması, bu davranışın benzer durumlarda tekrarlanmasına neden olur.
- II. Bir davranış sonunda organizma açısından istedik bir durum ya da uyarının ortadan kalkması nedeniyle, bu davranışın benzer durumlarda sergilenme ihtimalinin azalması
- III. Organizmanın tek başına tepki açığa çıkarma gücüne sahip belli bir uyarıcıya karşı gösterdiği otomatik tepki

Tanımlanan kavramların doğru sıralandığı seçenek aşağıdakilerden hangisidir?

	I	II	III
A)	Olumsuz pekiştirme	Olumlu pekiştirme	Koşulsuz tepki
B)	Olumsuz pekiştirme	Birinci tür ceza	Koşulsuz tepki
C)	Olumsuz pekiştirme	İkinci tür ceza	Koşulsuz tepki
D)	Olumlu pekiştirme	Olumsuz pekiştirme	Koşulsuz tepki
E)	Olumsuz pekiştirme	İkinci tür ceza	Koşullu tepki

28. Aşağıdaki örneklerin hangisinde genelleme yoktur?

- A) Bayramda kardeşleri ile ziyaretine gittiği halasının, getirdiği bir saksı çiçeğe çok sevindiğini ve en fazla kendisine harçlık verdiğini gören Gökçen, ziyaretine gittiği tüm akrabalarına küçük hediyeler götürmeye başlamıştır.
- B) Sevgi, teyzesinin bahçesindeki kümeden yumurta toplamayı, kümesteki kaz, ördek ve tavuklara yem atmayı çok sevmektedir. Sevgi bir gün yem atarken yavru bir civcivi yakalayıp sevmeye çalışmış, anaç tavuk tarafından gaganmış, bu olaydan sonra kümeste yem atarken anaç tavuktan uzak durmaya başlamıştır.
- C) Bahçede mangal yaparken arı tarafından ısırılan Derya; sinek, sivrisinek, uğur böceği, kelebek gibi tüm uçan böceklerden kaçmaya başlamıştır.
- D) İlkokulda sarı saçlı bir kız tarafından hırpalanan Burak sarı saçlı insanlardan korkmaya başlamıştır.
- E) Recep'in arabasının lastikleri patlayınca kendisine yardım eden kamyon şoförü nedeniyle tüm kamyon şoförlerini sevmesi

29. Pekiştireçlerle ilgili olarak aşağıdaki ifadelerden hangisi yanlıştır?

- A) Klasik koşullanma sürecindeki koşulsuz uyarıcı pekiştirici etkiye sahiptir.
- B) Koşullu uyarıcılar ikinci tür pekiştireçlerdir.
- C) İkinci tür pekiştireçler, öğrenme yolu ile kazanıldığı için her bireyde aynı etkiyi oluşturur.
- D) Birinci tür pekiştireçler, etkisi doğuştan gelen ve yaşamın devam etmesi için gereken uyarıcılardır.
- E) İnsanın yaşamını sürdürmek için gereken uyarıcılar (birincil pekiştireçler) ihtiyaç, yaşamını istediği gibi sürdürmesi için gerekli olduğunu düşündüğü ikinci tür pekiştireçler istek, olarak tanımlanabilir.

30. Beden eğitimi öğretmeni olan Neslihan, okulun kız voleybol takımındaki oyuncularından maçta iyi performans gösterenlerle, maç sonrasında tek tek görüşmüştür. Görüşmede, Sevgi'ye maçtan sonra "Aferin, çok iyi tekniğin var, çok güzel savunma yaptın, seyirciler bayıldı." demiştir. Demet'e "Çok iyi atak ve savunma yaptın Demet, sana kaliteli marka bir ayakkabı alınmasını sağlayacağım." demiş, Yasemin'e ise "Çok çalıştın, oyunu ve arkadaşlarını iyi yönlendirdin, böyle çalışırsan seneye takım kaptanı olabilirsin." demiştir. Neslihan Öğretmen'in bu davranışı sonrasında oyuncularının performanslarının arttığını, gözlemiştir.

Neslihan Öğretmen'in bu davranışı hakkında aşağıdakilerden hangisi söylenemez?

- A) Neslihan Öğretmen'in oyuncuları ile maçtan hemen sonra görüşmesi, pekiştirmenin istendik davranıştan hemen sonra verilmesi ilkesine uygun bir durumdur.
- B) Neslihan Öğretmen'in her oyuncuyu tek tek görüşüp ayrı pekiştireçler vermesi pekiştireçlerin bireysel farklara uygun olması ilkesi ile uyumludur.
- C) Neslihan Öğretmen, Sevgi ve Demet'e birincil pekiştireç verirken Yasemin'e ikincil pekiştireç vermiştir.
- D) Neslihan Öğretmen, oyuncularına hangi davranışları için pekiştireç verdiğini belirterek, istendik davranışın ne olduğu hakkında onlara geri bildirim vermiştir.
- E) Neslihan Öğretmen'in oyuncuları ile görüşmesi onların sergiledikleri davranışlarda artışa neden olduğu için olumlu pekiştirme örneğidir.

31. Sevil, müzik dinlemeyi çok seven altı yaşındaki yeğeni Kübra'ya doğum gününde MP4 player almıştır. Hediyeye çok sevinen Kübra hemen MP4'ün düğmelerine basarak hediyesini incelemeye başlamıştır. MP4 playerin kullanma kılavuzunu okuyan Sevil, "Kübra, getir MP4 player'ını da sana video nasıl seyredilir göstereyim." dediğinde Kübra, "Gerek yok teyze, ben nasıl yapıldığını düğmelere basa basa öğrendim." demiştir.

Kübra'nın MP4 playeri kullanmayı öğrenmesi ile ilgili olarak aşağıdaki açıklamalardan hangisi söylenebilir?

- A) Kübra'nın, düğmelere basa basa MP4'ün doğru tuşlarının hangileri olduğunu öğrenmesi sınavı yanılma yoluyla öğrenmedir.
- B) Kübra'nın düğmelere basa basa MP4 kullanmayı öğrenmesi, klasik koşullanma örneğidir.
- C) Kübra'nın düğmelere basa basa MP4 kullanmayı öğrenmesi, gizil (örtük) öğrenme örneğidir.
- D) Kübra'nın düğmelere basa basa MP4 kullanmayı öğrenmesi, sosyal öğrenme örneğidir.
- E) Kübra'nın düğmelere basa basa MP4 kullanmayı öğrenmesi, kavrama yolu ile öğrenme örneğidir.

32. Bir sütçüde işe girmek isteyen Esra, sütçü tarafından sınava tabi tutulur. Sütçü, Esra'yı süt tankının yanına götürüp, önüne biri dokuz litre, diğeri dört litre süt alan iki ölçek bırakır. Sadece bu iki ölçeği kullanarak ve sütü hiç yere ya da tanka geri dökmeden "Bana üç litre süt ver." der. Esra, bir süre sütçüye, süt tankına, dokuz ve dört litrelik ölçeklere baktıktan sonra aniden süt tankının yanına gider tankı açarak dört litrelik ölçeğe süt doldurur onu dokuz litrelik ölçeğe boşaltır, aynı işi ikinci kez yapar, üçüncü doluruş sonrasında, dokuz litrelik ölçek dolunca dört litrelik ölçekte kalan üç litre sütü sütçüye gösterir ve işe girer.

Esra'nın sütçünün sorusunu çözmesi aşağıdaki kavramlardan hangisi ile açıklanır?

- A) Kural öğrenme
- B) Örtük öğrenme
- C) Kademeli yaklaşma
- D) Kavrayarak öğrenme
- E) Deneme yanılma yoluyla öğrenme

33. Bir dolmuş şoförü, babasının tamir ettirmesi için verdiği bozuk saati birkaç gün kolunda unutmuş ve saat kolundayken hiç trafik cezası almadığını fark edince, babasına yeni bir saat alarak bozuk saati kolundan çıkarmamıştır.

Dolmuş şoförünün babasının bozuk saatini kolundan çıkarmaması aşağıdaki kavramlardan hangisi ile açıklanabilir?

- A) Batıl davranış
- B) Koşullu tepki
- C) Örtük öğrenme
- D) Öğrenmenin aktarılması
- E) Alışma

35. Babasının abisi kadar kendisiyle de gurur duymasını ve ilgilenmesini isteyen Fatma, derslerine çok çalışıp takdirname almış, ilköğretim ve liseyi dereceyle bitirmiş, babasının sevdiği üniversitede istediği bölümü kazanmış ancak babası kendisi yerine abisi ile ilgilenmeye devam edince babasının dikkatini çekmeyeceğini düşünerek çabalamaktan vazgeçmiş, kendi istediği bölüme geçiş yapmıştır.

Fatma Hanım'ın babasının dikkatini çekmeye çalışmaktan vazgeçmesi aşağıdaki kavramlardan hangisi ile açıklanabilir?

- A) Dolaylı ceza
- B) Öğrenilmiş çaresizlik
- C) Batıl davranış
- D) Kendini gerçekleştiren kehanet
- E) Olumsuz aktarma

34. Bir süpermarket yöneticisi, reyon elemanlarına her sekiz iş saati için 50 TL ücret ödemektedir. Vardiya değişikliklerinde ortaya çıkan gecikmeler ve hafta sonları yoğunlaşan müşteriler için personel ihtiyacını gidermek için personeline mesaisi sonrasında çalıştığı her 30 dakika için üzerinde kurumun amblemi olan bir jeton vermektedir. Personel biriktirdiği jetonlardan dört tanesini vererek ekstra bir gün yevmiye alabilmekte, ya da sekiz jeton vererek 100 TL'lik yiyecek alışverişi yapabilmektedir. Mesaiye geç gelen personel ise geciktiği her 30 dakika için bir jeton iade etmektedir.

Yöneticinin uyguladığı olduğu pekiştirme türü aşağıdaki kavramlardan hangisi ile açıklanabilir?

- A) Kademeli yaklaşma
- B) Değişken aralıklı pekiştirme
- C) Şekillendirme
- D) Değişken oranlı pekiştirme
- E) Simgesel ödülle pekiştirme



36. Küçük yaşta kalabalıkta ezilme tehlikesi yaşayan Şeyda, kalabalıktan korkmaktadır. Şeyda, hafta içi تنها saatlerde sinemaya giderek kalabalıktan uzak durmaktadır. Bir gün sinemaya girip oturduğunda film başlamadan birkaç dakika önce bir okul sinemaya gelir ve sinema çok kalabalıklaşır, Şeyda bu durumdan çok rahatsız olur ve sinemadan da korkmaya başlar.

Şeyda'nın sinemadan da korkmaya başlaması ile ilgili olarak aşağıdaki ifadelerden hangisini söylemek doğru olur?

- A) Kalabalık, koşullu uyarıcıdır; ezilme ise koşullu tepkidir; bu ikisinin bitişikliği nedeniyle klasik koşullanma ortaya çıkmış, bu sinemaya genellenmiştir.
- B) Kalabalık koşullu uyarıcıdır, sinema nötr bir uyarıcıken kalabalık ile bitişikliği nedeniyle koşullu uyarıcı haline gelmiş ve korkuya neden olmuştur. Kalabalığa duyulan korku sinemaya da verilmeye başlanmış, yani üst düzey koşullanma ortaya çıkmıştır.
- C) Kalabalık, koşullu uyarıcıdır, ezilme ise koşullu tepkidir. Sinema ile kalabalık bitişikliği sonrasında, kalabalık korkusu sönmüş, sinema korkusu ortaya çıkmıştır.
- D) Kalabalık, koşullu uyarıcıdır, sinema ise koşulsuz uyarıcıdır, sinemadaki kalabalık, Şeyda'yı cezalandırarak onun sinemadan korkmasına neden olmuştur.
- E) Kalabalık, koşullu uyarıcıdır, sinema ise ikinci koşullu uyarıcıdır. İkisinin bitişikliği sonrasında Şeyda'nın sinemadan korkması Garcia etkisinin bir örneğidir.

37. İstenmedik bir davranışın tekrarlanmasını engellemek amacıyla, kişinin pekiştiricilerin bulunduğu ortamdaki uzaklaştırılması "ara verme" olarak nitelenir. **Aşağıdaki davranış örneklerinden hangisinde ara verme uygulanmıştır?**

- A) Arkadaşı ile itişerek dersi dinlemeyen ve diğerlerinin de dinlemesini engelleyen öğrencinin, boş sınıfa gönderilerek 10 dakika orada beklemesinin sağlanması
- B) Arkadaşının oyuncağını elinden almak için onu yere itip burnunun kanamasına neden olan ana sınıfı öğrencisinin yemekten sonra dondurma yeme hakkının iki gün iptal edilmesi
- C) Ödevini yapmayan öğrenciye teneffüste sınıfta durma ve ders bittikten sonra sınıfı temizlemesinin söylenmesi
- D) Kardeşinin parasını elinden zorla alan çocuğa babasının tokat atması
- E) Saçları uzun okula gelen öğrencilerin saçlarını okul müdürünün makas ile kesmesi

38. Aşırı şişmanlık (obezite) sorunu nedeniyle tedavi gören ergenlerin yemek yeme alışkanlıklarından bazıları değiştirilmekte, onlara küçük porsiyonlarla sık sık yeme, daha çok sebze ve meyve yeme, yemekleri uzun uzun çiğneme, yemekten önce ve sonra ellerini iyice yıkama, yeme arzusu gelince derin nefesler alıp küçük yudumlarla su içme gibi bazı alışkanlıklar kazandırılmaktadır. Diyetisyenlerin çoğu, büyük çabalarla kazanılan bu alışkanlıkların Kurban, Ramazan Bayramı ve ara tatil, yılbaşı gibi önemli günler nedeniyle yapılan tatiller sonrasında ergenlerin tekrar eski alışkanlıklarına dönmelerinden rahatsızlık duyar. Her bayram sonrası gözlenen bu sorun birkaç gün sonra ortadan kalkar, ergen tekrar öğrendiği doğru alışkanlıkları sergilemeye başlar.

Ergenlerin davranışlarındaki bu kısa süreli değişiklik aşağıdaki kavramlardan hangisiyle açıklanabilir?

- A) Kendiliğinden geri gelme
- B) Tepki genellemesi
- C) Karşıt tepki oluşturma
- D) Sistemik Duyarsızlaştırma
- E) Kademeli yaklaşma

39. Canlı, doğada çeşitli davranışları kendiliğinden sergiler, davranışı hoşuna giden bir sonuç yaratırsa bu davranışı daha sık yapar. Güvercinler daha çok yiyecek buldukları için cami avlularına toplanırlar. Kediler balık tutan kişilerin yanında beklerler. Kural basittir, canlıyı gözle, istedik davranışı yapınca pekiştir böylece davranışın sıklığı artsın. Ancak bir ayağa bisiklete binmeyi öğretmek, bir fili iki ayağı üzerinde yürütmek gibi davranışları onlara kazandırmak için ayı ya da fil gözlenip istedik davranışı yapması beklenemez. Bir ayı kafesi içindeki bisiklette iki sene beklense dahi binip pedallara basmaz. Bu davranışı kazandırmak için davranış küçük parçalara ayrılıp her bir davranışın yapılması sonrasında pekiştirilmesi gerekir. Bu uzun ve zahmetli bir süreçtir.

Anlatılan davranış kazandırma tekniği aşağıdaki kavramlardan hangisine örnek olarak kabul edilir?

- | | |
|----------------------|-------------------|
| A) Karşıt koşullama | B) Premack ilkesi |
| C) Koşullu anlaşma | D) Bastırma |
| E) Kademeli yaklaşma | |

40. Öğrencilerin daha fazla yazı yazmalarını isteyen bir ilkökul birinci sınıf öğretmeni, öğrencilerinin ödevlerini kontrol ettiğinde doğru yazılmış her üç satır için bir yıldız vermektedir.

Öğretmenin kullandığı pekiştirme tarifesi aşağıdakilerden hangisidir?

- | | |
|--------------------|----------------------|
| A) Sürekli | B) Sabit oranlı |
| C) Sabit aralıklı | D) Değişken aralıklı |
| E) Değişken oranlı | |

41. Aşağıdaki davranışlardan hangisi ikinci tür ceza örneği değildir?

- A) Hastalarından ameliyat için bıçak parası istediğinde suçüstü yapılarak suçu tespit edilen bir doktorun, altı ay boyunca meslekten men edilmesi
- B) Ahmet Bey'in, komşu bahçeden izin istemeden elma alan oğlunu azarlayarak yüzüne iki tokat atması
- C) Okulunu seven bir öğrencinin sınavda kopya çekerken yakalanması nedeni ile bir dönem süresince okuldan uzaklaştırılması
- D) Hastalara kaba davrandığı öğrenilen bir hemşirenin döner sermaye kaynağından verilen ek ücretinin % 25 azaltılması
- E) Alkollü araç kullanırken trafik kazası yapan bir gencin ehliyetinin altı ay süresince elinden alınması

42. Komşu imalathaneye çalıştırdığı işçiye sigorta yaptırmadığı için para cezası verildiğini duyan Arif Bey, yanında çalıştırdığı sigortasız işçisinin sigortasını yaptırmış, sigortasız işçi çalıştırmamaya karar vermiştir.

Arif Bey'in işçilerinin sigortasını yaptırmaya karar vermesi aşağıdakilerden hangisi ile açıklanabilir?

- | | |
|-----------------------|-----------------|
| A) Olumlu pekiştirme | B) Etki yasası |
| C) Dolaylı pekiştirme | D) Dolaylı ceza |
| E) Ayırt etme | |

43. Rehberlik hizmetleri tanımlanırken vurgulanan pek çok ortak nokta bulunmaktadır.

Aşağıdakilerden hangisi bu ortak noktalar arasında yer almaz?

- A) Eğitimin bir parçasıdır.
- B) Gelişim ve değişime yöneliktir.
- C) Bilimsel bir nitelik taşımaktadır.
- D) Çözüm odaklı olarak sunulur.
- E) Her öğrenciye yönelik düzenlenir.



44. Meslek seçiminde öğrencilere yardımcı olmanın en önemli rehberlik hizmetlerinden biri olduğuna inanan bir psikolojik danışmanın görev yaptığı lisede tüm zamanını lise son sınıf öğrencilerinin üniversite tercihlerine yardımcı olmak için harcaması doğrudan rehberlik hizmetlerinin temel ilkelerinden hangisine aykırıdır?

- A) Rehberlik hizmetlerinde profesyonellik esastır.
- B) Rehberlik hizmetleri tüm öğrencilere yöneliktir.
- C) Rehberlik hizmetleri bir ekip çalışması gerektirir.
- D) Rehberlik hizmetlerinin temelinde insancıl kuram vardır.
- E) Rehberlik hizmetlerinde bireysel farklılıklara saygı esastır.

45. Rehberlik hizmetlerinin ülkemizdeki tarihi gelişim süreci dikkate alındığında, rehberlik araştırma merkezlerinin kuruluşundaki temel nedenin aşağıdakilerden hangisi olduğunu söylemek mümkündür?

- A) Psikolojik danışmanlar için istihdam kaynağı sağlamak
- B) Rehberlik hizmetlerini bir kurum altında toplamak
- C) Az sayıda uzmandan uygun şekilde yararlanabilmek
- D) Rehberliğin okul dışında sunulmasına yardımcı olmak
- E) Rehberliği eğitim sisteminden ayırmak

46. Derya Öğretmen öğrencileri ile birlikte hazırladıkları tiyatro gösterisinin ardından öğrencileri ile bir araya geldiğinde; aşağıdakilerden hangisini söylerse ben dilinde tepki vermiş olur?

- A) Süper bir gösteriydi, hepinize teşekkür ederim.
- B) Bir dahaki yıl daha güzel bir oyun hazırlayabiliriz.
- C) Ailelerin ve diğer öğretmenlerin tepkileri çok güzel.
- D) Oyun sırasında son uyarılarımı dikkate almadığınız için kızgınım.
- E) Hepinizi çok heyecanlısınız, bunu kontrol etmelisiniz.

47. Öğrencilerinden birinin yasa dışı bir topluluğa üye olduğunu öğrenen bir psikolojik danışman aşağıdakilerden hangisini yaparsa gizlilik ilkesini ihlal etmemiş olur?

- A) Hemen olayı polise bildirip, öğrenci ile görüşmelerini sonlandırmak
- B) Öğrenciye sezdirmeden durumu okul idaresine ve aileye bildirmek
- C) Öğrencinin arkadaşları ile durumu konuşmak ve onlardan bilgi almak
- D) Öğrenci ile olan görüşmelerinde bunu görmezden gelmek
- E) Öğrenciye bilgi vererek durumu ilgili kişilere ve aileye bildirmek

48. Aşağıdakilerden hangisi rehberlik hizmetleri kapsamında sunulan bireyi tanıma hizmetleri ile ilgili doğru bir ifade değildir?

- A) Kullanılan teknikler uygun geçerlik ve güvenilirlik ölçütlerine sahip olmalıdır.
- B) Kullanılan tekniklerin temel amacı öğrencilerin kendilerini tanımalarına yardımcı olmaktır.
- C) Okul çevresi ve öğretmenler tarafından merak edilen konuların araştırılmasına önem verilmez.
- D) Bu hizmetin sunulmasında tüm temel ilkelere uygun davranmaya özen gösterilmelidir.
- E) Elde edilen bilgiler öğrencilere yeni hizmetlerin sunulmasında öncü olarak kullanılmalıdır.

49. Bir sınıf öğretmeni, öğrencilerinden birine babası tarafından fiziksel şiddet uygulandığını fark etmiştir. Sınıf öğretmenin bu öğrenciye yardımcı olmak üzere izlemesi en uygun olan yol aşağıdakilerden hangisidir?

- A) Aileyi ilgili sosyal hizmet uzmanına şikayet etmek
- B) Anne ile görüşerek bu bilginin doğruluğundan emin olmak
- C) Babayla görüşmek ve bu davranışının doğru olmadığını açıklamak
- D) Okul müdürünü aramak ve baba ile konuşmasını istemek
- E) Okul rehberlik servisi ile işbirliği yaparak öğrenciye yardımcı olmak

50. Aşağıdakilerden hangisi öğrencilerin olumlu bir benlik algısı oluşturmalarına yardımcı olmak için uygun bir davranış değildir?

- A) Öğrencilerin olumlu yönlerini ödüllendirmek
- B) Öğrencilerin kendilerini tanımalarına fırsat tanımak
- C) Öğrencilerden iyi arkadaşları gibi olmalarını istemek
- D) Öğrencilere karşı açık ve kabul edici olmak
- E) Öğrenciler için özgür bir ortam sağlamak

51. Psikolojik danışma ve rehberlik programı hazırlamak ile ilgili olarak aşağıda verilen bilgilerden hangisi doğru değildir?

- A) Sistematik bir yapıya sahip olmalıdır.
- B) Öğrenciler odak alınarak hazırlanmalıdır.
- C) Sadece hazırlanan kişilerce uygulanmalıdır.
- D) Esnek bir yapıya sahip olmalıdır.
- E) Sonuç basamağında değerlendirme yer almalıdır.

52. Haksız yere ceza alan bir öğrenciye aşağıdakilerden hangisi söylenirse onunla empati kurulmuş olunur?

- A) Okulda böyle şeyler olur buna alışmalısın.
- B) Haksız yere ceza aldığın için öfkelisin.
- C) Sen arkadaşlarını iyi seçemediğin için ceza aldın.
- D) Öğretmenler zaman zaman bu tür cezalar verir.
- E) Bu ceza çok ağır değil, en azından buna sevin.

53. Öğrencilerin okula uyumlarını artırmaya yönelik olarak önleme amaçlı hazırlanan programlar doğrudan aşağıdaki rehberlik türlerinden hangisi kapsamında yer almaktadır?

- A) Mesleki
- B) Eğitsel
- C) Kişisel
- D) Sosyal
- E) Bireysel

54. Bir üniversitede öğrencilerin sigara ve alkol kullanım yaygınlığını belirlemek üzere kullanılması en uygun ve ekonomik olan teknik aşağıdakilerden hangisidir?

- A) İlgili envanteri
- B) Otobiyografi
- C) Gözlem
- D) Görüşme
- E) Anket

55. Bir okulda rehberlik alanında çeşitli konularla ilgili olarak öğrencileri tanımaya yönelik araçlar geliştirmek aşağıdakilerden hangisinin görevi kapsamında yer almaktadır?

- A) Okul müdürü
- B) Müdür yardımcısı
- C) Psikolojik danışman
- D) Sınıf öğretmeni
- E) Branş öğretmenleri

56. Bugün okullarımızda sunulan rehberlik hizmetleri, temeli öğrenme modeline dayanan çağdaş rehberlik anlayışına göre düzenlenmektedir.

Aşağıdakilerden hangisi bu anlayışa uygun bir öğretmen davranışı değildir?

- A) Öğrencilere yeteneklerini ortaya çıkarma şansı verme
- B) Öğrencilerine tutum ve davranışları ile model olma
- C) Öğrenciler arasındaki çatışmaları onlara sezdirmeden çözme
- D) Öğrencilere eksiklerini fark etmede yardımcı olma
- E) Öğrencilere sosyal beceri geliştirmede yardımcı olma

57. Aşağıdakilerden hangisi verimli ders çalışma yolları ile ilişkili olarak doğru bir ifade değildir?

- A) Yüksek puan almak için konular toplu çalışmalıdır.
- B) Fiziksel olarak gürültüsüz bir ortam seçilmelidir.
- C) Genel uyarılmışlık düzeyine özen gösterilmelidir.
- D) Öğrenme ürünleri ile ilgili öğrencilere dönüt verilmelidir.
- E) Çalışma alışkanlıkları için uygun pekiştiriciler kullanılmalıdır.



58. Okul psikolojik danışmanı görev yaptığı lisede dokuzuncu sınıf öğrencilerine yapacağı alan seçiminde öncelikli olarak aşağıdaki bireyi tanıma tekniklerinden hangi ikisini uygularsa bu yönlendirme hizmetini yapabilmek için en uygun ve riyi elde etmiş olur?

- A) Başarı testi – Anket
- B) Yetenek testi – Tutum envanteri
- C) Kişilik testi – İlgı envanteri
- D) Yetenek testi – İlgı envanteri
- E) İlgı envanteri – Tutum envanteri

59. Bilişsel psikolojik danışma kuramları ile ilgili olarak aşağıda verilen ifadelerden hangisi doğru değildir?

- A) Temel varsayımları düşünce, duygu ve davranışların birbirini etkilediğidir.
- B) Terapi sürecinde davranışçı kuramların tekniklerine de yer verirler.
- C) Terapistle danışan arasında otoriteye dayalı bir ilişki kurulur.
- D) Terapist terapi sürecinde çoğunlukla öğretici bir rol üstlenmektedir.
- E) Duygusal sorunların kaynağının sağlıklı düşünmeler olduğunu vurgularlar.

60. Johari penceresine (kendini tanıma penceresi) göre bireyin kendisi ve diğerleri tarafından bilinen özelliklerinin yer aldığı bölüm aşağıdakilerden hangisidir?

- A) Gizli alan B) Karanlık alan C) Açık alan
- D) Kör alan E) Kapalı alan

61. Öğretmenler öğretimi planlarken; öğrencilerinin sahip olduğu fiziksel koşulları, öğretim materyallerini, öğrenci mevcudunu ve bütün olanakları düşünerek nerelerde sunuş, nerelerde buluş ve nerelerde araştırma yoluyla öğretimi kullanacağına bu aşamada karar verir.

Yukarıda program geliştirme sürecine ait hangi aşamadan bahsedilmiştir?

- A) Hedef B) İçerik
- C) Eğitim durumları D) Ölçme
- E) Değerlendirme

62. Okullarda uygulanan resmi programlarda belirtilen amaç ve etkinliklerin dışında öğrenme-öğretme süreci içerisinde ortaya çıkan bilgi, düşünce uygulamalar ve bu uygulamalar sonucunda öğrencilerin kazandıkları özellikler ile ilgilidir. Resmi programlarda belirtilen nitelik ve uygulamaların dışında okul ve sınıf çatısı altındaki bütün uygulamaları kapsamaktadır. Dolayısıyla açıkça belirli ve yazılı olmayan bir programdır. Okulun düzeni, kuralları, fiziksel ve psikolojik çevresi, okuldaki yönetici ve öğretmenlerin üstü kapalı olarak verdikleri mesajlar bu programı oluşturmaktadır. Bütün bu etkenler sonucunda da öğrenciler programlarda belirtilmemiş öğrenmelere sahip olabilirler. Örneğin; yönetici ya da öğretmenlere karşı çıkmazlarsa başarılı olabileceklerini, karşı çıkarlarsa cezalandırılacaklarını, başarılı olmak için okulun, sınıfın kurallarına ve öğretmenlerin beklentilerine uymanın sınavlardan yüksek puan almakta daha önemli olduğunu, öğretmenlerin davranışlarından sınavlarda çıkabilecek yerlere ilişkin anlamlar çıkarmayı öğrenebilirler. Bunların hiçbiri planlanmış ya da programlarda belirtilmiş öğrenmeler değildir. Bu nedenle bu program, Millî Eğitim Bakanlığı Talim ve Terbiye Kurulu Başkanlığı tarafından hazırlanarak uygulamaya konan öğretim programlarında belirtilen amaç ve etkinlikleri kapsamaz.

Açıklanan program türü aşağıdakilerden hangisidir?

- A) Öğretim B) Uygulamadaki
- C) Örtük D) Ekstra
- E) İhmal edilen

63. I. Kazanımları (hedefleri) belirleme
II. İçeriği (konuları) seçme ve düzenleme
III. Eğitim ihtiyacını belirleme
IV. Eğitim ortamını ve sürecini düzenleme
V. Değerlendirme sürecini tasarlama

Eğitim programlarının geliştirilmesinde yapılacak işlere ilişkin olarak verilen aşamaların doğru sırası aşağıdakilerden hangisidir?

- A) I, II, IV, V, III B) III, I, II, IV, V
- C) IV, V, III, I, II D) I, II, IV, III, V
- E) III, IV, V, I, II

64. Gestalt düşüncesi, öğrencilerin genelde olay ve olguları toplu görüp algıladıkları üzerinde durmakta ve bazı eğitimciler bu bütünlüğün farklı dersler arasında kurulan ilişkiyle olabileceğini vurgulamaktadır. **Eski ilköğretim programlarında mihver ders uygulaması ile yeni programlarda ise ara disiplin uygulaması ile kullanılan bu yaklaşım aşağıdakilerden hangisidir?**

- A) Etkinlik temelli
B) Otoriter
C) Disipliner
D) Analitik
E) Disiplinlerarası

65. Program geliştirme sürecinde içeriğin düzenlenmesinde bir ya da birkaç yaklaşım kullanılabilir. **Bu yaklaşımlardan biri olan çekirdek programın dayandığı temel düşünce aşağıdakilerden hangisidir?**

- A) Öğrencilerin önemli bilgileri kendi kendilerine keşfetmeleri
B) Öğrenme sürecinde deneyimden önce bilginin gerekli olduğu
C) Öğrencilere belli kavramların belli gelişim düzeylerinde verilmesi
D) Merkezdeki konu ya da dersin etrafında diğer derslerin önce zorunlu sonra seçimsel olarak yer alması
E) Öğrencilerin, öğretmen kılavuzluğunda araştırmalar yaparak öğrenmeleri

66. Topluma karşı sorumluluk duyma, geniş bir dünya görüşüne sahip olma, farklı görüşlere saygı gösterme, vatanını sevme davranışları duyuşsal alan ile ilgilidir. Buna benzer olarak bir öğretmenin etik değerlere uygun davranması da önemli bir duyuşsal değerdir. Çünkü; değerler ve duygular duyuşsal alan davranışlarıdır.

Bu açıklamaya göre aşağıdakilerden hangisi duyuşsal alan ile ilgili bir davranıştır?

- A) Demokratik olma
B) Problem çözme
C) Kompozisyon yazma
D) Eşik el yazısı ile yazma
E) Tasarı hazırlama

67. Gagne'ye göre öğrenme sadece gözlenebilen davranışlardan anlaşılmaz, beyinde de gerçekleşir.

Aşağıdakilerden hangisi Gagne'ye göre üst düzeyde ele alınabilecek zihinsel bir beceridir?

- A) Tutumlu olmayı isteme
B) Kareyle dikdörtgeni ayırt etme
C) Düzgün yazı yazma
D) Yaşamındaki bir problemi çözme
E) Türkiye'nin coğrafi bölgelerini söyleme

68. Bloom'un hedeflerin aşamalı sınıflamasında, bilişsel alanın kavrama düzeyindeki öğrenmelerin göstergesi öğrencinin öğrendiklerini başka bir biçimde ifade edebilmesidir ki bu davranış öğrencinin o konuyu kavradığını ve anladığını gösterir. Bu nedenle daha sonraki yıllarda Anderson ve Krathwohl bu aşamaya anlama ismini vermişlerdir. Öğrencilerin, kavradığı ve anladığı bir bilgiyi yeni bir durumda ortaya koyması ve gerçekleştirmesi ise uygulama düzeyine çıktığını gösterir.

Bu açıklamaya göre, aşağıdaki kazanımlardan hangisi kavrama düzeyinde değildir?

- A) Okulda öğrendiklerini sosyal yaşamında kullanır.
B) Öğretmenin anlattığı konuyu örneklerle açıklar.
C) Yapılan deneyi izledikten sonra rapor yazar.
D) Konuya ilişkin görüşlerini açıklar.
E) Metnin ana fikrini açıklar.

69. Öğretim sürecinde öğrencilerin aktif olduğu etkinlikler düzenlenerek ve öğrenciler öğrenme çabasına sokularak etkin katılım sağlanabilir.

Bu açıklama doğrultusunda öğretimde etkin katılım ilkesinin uygulanmasının temel amacı aşağıdakilerden hangisidir?

- A) Öğretmenin kendine vakit ayırmasına olanak tanıma
B) Öğrenmelerin daha kalıcı olmasını sağlama
C) Öğrencilerin ders boyunca meşgul olmalarını sağlama
D) Programa uygun etkinlik planlama
E) Açık, net ve anlaşılır bir dil kullanma



70. Programların etkililiğini ve eksiklerini belirlemek, program geliştirme sürecinin operasyonel ve canlı olmasını sağlayacak, program geliştirme sürecini durağanlıktan kurtaracaktır.

Program geliştirme sürecinde programın etkililiği konusunda karar verme amacıyla yapılan çalışma aşağıdakilerden hangisidir?

- A) İhtiyaç belirleme
- B) Hedeflerin seçimi
- C) Program değerlendirme
- D) Konuların seçimi ve düzenlenmesi
- E) Eğitim durumlarının düzenlenmesi

71. Aşağıdakilerden hangisi ilerlemecilik eğitim felsefesinin ve etkilendiği pragmatizm felsefesinin eğitime yansıyan özelliklerinden biri değildir?

- A) Eğitim yaşamın kendisidir.
- B) Öğrencinin etkin olması önemlidir.
- C) Okulda problem çözme becerisi kazandırılır.
- D) Eğitimin temelini öğrenci ilgi ve ihtiyaçları oluşturur.
- E) Eğitim geleneksel bir yapıda gerçekleştirilir.

72. Kapitalist üretim düzeninin ilk gelişme alanı olan İngiltere’de John Stuart Mill’in biçimlendirdiği bu felsefe akımının, yeni ve son gelişme alanı olan Amerika’da Charles Peirce (1839-1914)’in temellerini attığı; William James (1842-1910)’in geliştirdiği uygulamacılığı doğurması doğaldır. Böylelikle, kapitalizmin kendine özgü metafizik felsefesi kurulmuş olmaktadır. Bu felsefeye göre bir düşünce, yaşayışımız için elverişli olduğu sürece doğrudur. Bizim için daha iyi olanla, bizim için daha doğru olan arasında hiçbir fark yoktur. Çünkü bizim için iyi olan doğrudur.

Bu paragrafta açıklanan, ilerlemecilik ve yeniden kurmacılık gibi akımlara kaynaklık eden ve çağdaş eğitim anlayışının temellerini oluşturan felsefe aşağıdakilerden hangisidir?

- A) Daimicilik
- B) Yarırcılık
- C) İdealizm
- D) Varoluşçuluk
- E) Realizm

73. Aşağıdakilerden hangisi çağdaş bir bireyde olması gereken ve yeni programlarda kazandırılmak istenen temel beceriler arasında yer almaz?

- A) Etkili iletişim
- B) Girişimcilik
- C) Araştırma sorgulama
- D) Bilgi ve iletişim teknolojilerini kullanma
- E) Subjektiflik

74. Bir sosyal bilgiler öğretmeni “Üretim, Dağıtım ve Tüketim” öğrenme alanında öğrencilerin zihinsel ve bilişsel etkinlikler içinde öğrenilen yeni bilgileri eski öğrenilenlerle birlikte yorumlamalarını, geliştirmelerini ve sentezlemelerini istemektedir.

Bu düşünce aşağıdaki öğrenme - öğretme yaklaşımlarının hangisinde öğrenci için hedeflenen temel davranışı ifade eder?

- A) Anlamlı öğrenme
- B) Tam öğrenme
- C) Programlı öğrenme
- D) Sunuş yoluyla öğretim
- E) Yapılandırmacı öğrenme

75. Simge Öğretmen, fen ve teknoloji dersinde “Yaşadığı çevredeki ses kirliliğini azaltmak için alınabilecek önlemleri araştırır.” kazanımı için, sınıfta beş-altı kişilik gruplar oluşturmuştur. Gruplara daha önceden listelediği konulardan birini seçmelerini ve bunları istedikleri farklı bir etkinlikle çalışabileceklerini belirtmiştir. Öğrencilerden sorunu belirlemelerini, veri toplamalarını, verileri değerlendirmelerini ve rapor yazıp sunmalarını da isteyerek bilimsel süreci öğretmeyi planlamıştır.

Simge Öğretmen’in uyguladığı yaklaşım, yöntem ya da teknik aşağıdakilerden hangisidir?

- A) Konuşma halkası
- B) Örnek olay incelemesi
- C) Büyük grup tartışması
- D) Proje tabanlı öğrenme
- E) Kaynak kişiden yararlanma

76. İlköğretim ikinci sınıf kariyer bilinci geliştirme ara disiplininde “Günlük yaşamı ile ilgili planlamalar yapar.” kazanımı için, öğrencilerinde farklı düşünmeyi ve çoklu bakış açısı geliştirmeyi amaçlayan bir öğretmen aşağıdakilerden hangisini yapmamalıdır?

- A) Öğretimi temel bilgi ve kavramlarla sınırlama
- B) Öğrenci katılımını sağlayan etkinlikler düzenleme
- C) Grup çalışmalarından yararlanma
- D) Proje tabanlı öğrenme ve problem çözme kullanma
- E) Birincil kaynaklardan yararlanarak yapılandırma kullanma

77. Piaget’den farklı olarak Vygotsky, bilişsel gelişimi yalnızca çocuğun biyolojik olgunlaşmasına bağlamamaktadır. Vygotsky’e göre çocuğun sosyal gelişimi de bilişsel gelişimini etkiler. Vygotsky’nin önemli katkılar getirdiği ve sosyal gelişime katkı sağlayan işbirlikli öğrenci gruplarının, geleneksel öğrenci gruplarından farklı özellikleri vardır. Ortak bir amaç için oluşturulan işbirlikli öğrenme grupları, konuları birlikte öğrenirler.

Bu açıklamaya göre aşağıdakilerden hangisi işbirlikli öğrenci grupları için söylenemez?

- A) Olumlu bağımlılık vardır.
- B) Atanan bir lider vardır.
- C) Birbirleri için sorumluluk duyarlar.
- D) Sosyal beceriler doğrudan öğretilir.
- E) Öğretmen gözlem yapar ve yönlendirir.

78. Tutumlar, duyuşsal öğrenmeleri ve içsel süreçleri içerir. Davranışlar ise doğrudan gözlemlenebilir ve ölçülebilir niteliktedir.

Tutumları ile davranışları çelişkili bir öğretmen için aşağıdakilerden hangisi söylenebilir?

- A) Öğrencileri için iyi bir örnektir.
- B) Model olma özelliğine sahiptir.
- C) Uygulamaları anlattıklarından farklıdır.
- D) Adil ve objektiftir.
- E) Güvenilirdir.

79. Başkaları ile birlikte olmayı seven, kişilerarası iletişimde başarılı, liderlik ve grupla çalışabilme özellikleri gelişmiş bir bireyin hangi zeka alanının daha baskın olduğu söylenebilir?

- A) Sözel
- B) Doğacı
- C) Mantıksal
- D) Sosyal
- E) Öze dönük

80. I. Farklı etkinlikler, farklı öğretim yöntem ve teknikleri kullanma
II. Öğrencilerin her birinin potansiyellerini en üst noktaya çıkarma
III. Sunuş yoluyla öğretim ile öğrenmeyi sağlama
IV. Her öğrencinin baskın olan zeka boyutuna hizmet etme

Yukarıda sıralananlardan hangisi ya da hangileri çoklu zeka kuramına göre öğretim yapan bir öğretmenin dikkat etmesi gereken noktalar arasındadır?

- A) Yalnız I
- B) I ve II
- C) II ve III
- D) III ve IV
- E) II ve IV

81. İyi bir öğretmen öğrencilerine örnek davranışlar sergilemelidir. Özellikle küçük yaşlardaki bireyler, gerçek kişileri ya da gerçek olmayan kahramanları örnek alarak bazı öğrenmeler gerçekleştirebilir. Kimileri kendini Süperman sanır, kimileri Örümcek Adam, kimileri de Benten. Aslında öğretmen de öğrenci için çoğu zaman bir kahramandır. Öğrenciler öğretmenlerini gözlemler, zaman zaman onları taklit ederler. Öğretmen yanlış yapmaz anlayışı ile öğretmenin çoğu davranışlarını, öğrenciler öğretmenden gördüğü gibi yaparlar.

Bu açıklamada aşağıdaki öğrenme kuram ya da yaklaşımlarından hangisinin önemi vurgulanmaktadır?

- A) Model olarak öğrenme
- B) Hümanistik kuram
- C) İşbirlikli öğrenme
- D) Proje tabanlı öğrenme
- E) Programlı öğrenme



82. Flaş, top taşıma, sandviç, kart gösterme, hızlı tur, tereyağı ekmek, kartopu, istasyon, konuşma halkası, görüş geliştirme gibi pek çok teknik ile uygulanabilecek olan aktif öğrenme yaklaşımı, öğrencinin öğrenme çabası içerisine sokulmasını ve öğrenmeye istekli hale getirilmesini gerektirir.

Buna göre, aşağıdakilerden hangisi aktif öğrenme tekniklerinin ortak özelliklerinden biri değildir?

- A) Öğrencilerin önce bireysel sonra da grupla çalışmasına olanak tanır.
- B) Öğrencilerin görüşlerini birbirleriyle paylaşmasını sağlar.
- C) Öğrencilerin konuları sınıf dışında öğrenerek sınıfta etkin dinlemelerini sağlar.
- D) Öğrencilerin birbirini tanınması ve ortak çözüm üretmeleri için kullanılır.
- E) Etkili tartışma ortamlarında öğrencilerin kendi düşüncelerini açıklaması gerçekleşir.

83. İlköğretim hayat bilgisi programında, öğrencilere kazandırılmak istenen temel becerilerden olan eleştirel düşünmenin, öğrencilerin bildiklerini ve bilmediklerini ayırt etmesi, bildiklerinin doğruluğunu belirlemesi, olaylar ve olgular arasında ilişkiler kurma gibi birtakım üst düzey özelliklerden oluştuğu vurgulanmaktadır.

Aşağıdakilerden hangisi öğrenci merkezli programlarda öğrencilere kazandırılmak istenen eleştirel düşünme becerisinin temel varsayımdır?

- A) Deneyimlerden ders çıkararak verdiği kararların sorumluluğunu üstlenme ve bunları yeni durumlarda kullanma
- B) Olaylara ve sorunlara sadece kendi penceresinden bakarak sosyal ilişkilerinde kendi görüşlerini kabul ettirmeye çalışma
- C) Her zaman kendi düşüncesinin doğru olduğunu savunarak eleştirileri yansıtma
- D) Farklı etkinlikler, öğretim yöntem ve teknikleri kullanmaya çaba gösterme
- E) Bilgiyi olduğu gibi kabul etmeden birtakım ölçütlere göre değerlendirme ve karar verme

84. Bir öğretmen öğrencilere projeler yaptırmakta, işlenecek konuların seçiminde öğrencilerin gereksinimlerini dikkate almakta, öğretim materyallerinin oluşturulmasında öğrenci katılımını amaçlamakta, öğrencilerin bireysel ya da grupça çalışmalarını sağlamaktadır.

Bu öğretmen için aşağıdakilerden hangisi söylenemez?

- A) Öğrenci merkezli bir program kullanmaktadır.
- B) Öğretimde çağdaş uygulamalara yer vermektedir.
- C) Öğrenmede hem ürüne hem sürece önem vermektedir.
- D) Etkin katılımı engelleyen bir eğitim anlayışını uygulamaktadır.
- E) Öğrencilerin bireysel farklılıklarına hizmet etmektedir.

Mayıncılık
İhtiyas

85. Merve Öğretmen beşinci sınıf matematik dersinde "Ölçme" öğrenme alanında "Zamanı ölçme birimleri ile ilgili problemleri çözer." kazanımı için;

- Sınıfı küçük gruplara ayırır.
- Bireysel olarak yaptıkları çalışmalarını grup arkadaşlarının yaptığı çalışmalarla karşılaştırmalarını ister.
- Daha sonra gruplardan fikirlerin ilişkisini gösteren bir kavram haritası oluşturmalarını ister.

Merve Öğretmen'in dersinde yararlandığı öğretim yaklaşımı ya da kuramı aşağıdakilerden hangisidir?

- A) Sunuş yoluyla öğretim
- B) Yapılandırmacı öğrenme
- C) Programlı öğretim
- D) Bireyselleştirilmiş öğretim
- E) Öykü temelli öğrenme

86. Hayat bilgisi üçüncü sınıf dersi rehberlik ve psikolojik danışma ara disiplininde "Problem çözme sürecini açıklar." kazanımı için planlamalarında deneme yanılma etkinliklerine yer veren, öğrencilerin hayal güçlerini, özgün ve orijinal düşünerek problem çözme becerisini geliştirmeye yönelik etkinlikler planlayan bir öğretmenin **temel amacı** aşağıdakilerden hangisi olabilir?

- A) İşbirlikli öğrenme yaklaşımını kullanmak
- B) Tüm bilgilerin öğrenilmesini sağlamak
- C) Yaratıcı düşünme becerisi kazandırmak
- D) Öğrencilerin düzeyine uygun etkinlikler planlamak
- E) Öğrencilerin öğrenmelerini kolaylaştırmak

87. Olguların daha kolay öğrenilmesini sağlamada, ilişkileri ortaya koymada ve içeriğin kapsamını ve bütünlüğünü ortaya koymada, öğrencilere öğretilen yeni bir ünitenin kapsamını tanıtmada kullanılabilir. Hatta çağdaş yaklaşımlarda bu uygulama öğrenciyi yaptırarak öğrencilerin bilgiyi nasıl yapılandırdıklarını ortaya çıkarmada, öğrencilerin öğretilen konuları kavrayıp kavramadıklarını ve hazırbulunuşluk düzeyini tespit etmede kullanılabilir. Öğrencilerin daha önceki yanlış öğrenmelerini ve yanlışlıklarını belirlemede de etkin olarak kullanılabilir. Öncelikli kullanım amacı ise öğrenmelerin anlamlı ve kalıcı hale gelmesini sağlamaktır.

Bu açıklamada sözü edilen uygulama aşağıdakilerden hangisidir?

- A) Kavram haritası kullanımı
- B) İstasyon yönteminin uygulanması
- C) Sosyal etkinlik düzenleme
- D) Çoklu zeka uygulaması
- E) Aktif öğrenmeyi kullanma

88. Fatih Öğretmen, dersinin belli bir bölümünde kullandığı yöntem ya da teknik ile başarılı olamamış, öğrencilerin derse katılımını sağlayamamış ve öğrenciler istenmeyen davranışlar sergilemeye başlamıştır. **Bu durumda, Fatih Öğretmen'in aşağıdakilerden hangisini öncelikle yapması gerekir?**

- A) Öğrencilere ders içinde böyle davranışları sergilememeleri konusunda açıklama yapması
- B) İstenmeyen davranışlar sergileyen öğrencilerden birkaçını diğerlerine ibret olsun diye cezalandırması
- C) Öğrencilerin istenmeyen davranışları sergilemesinin ve derse katılmamasının nedenlerini araştırması
- D) Durumu okul idaresine bildirerek çözümü yöneticilerden ve devletten beklemesi
- E) İki doğru cevabı olan sorular hazırlayarak öğrencilerini şaşırtması

89. İletişim sürecinde mesajın (iletinin) kaynaktan alıcıya ulaşıp ulaşmadığı ile ilgili alıcıdan kaynağa verilen bilgidir. Sınıf iletişiminde bu bilgiyi öğretmen öğrenciyeye verebileceği gibi öğretmen öğrenciden de alabilir. Öğrenme-öğretme sürecinde öğretimin daha etkili olabilmesi için kullanılan bu bilginin yönü genellikle öğretmenden öğrenciyeye doğrudur. Değerlendirme sonucu ya da öğrenciyeye sorulan sorulara öğrencilerin verdiği cevaplar düşünüldüğünde bu bilginin yönü öğrenciden öğretmene doğrudur.

Bu paragrafta aşağıdakilerden hangisi açıklanmaktadır?

- A) İpucu
- B) Dönüt
- C) Ceza
- D) Düzeltme
- E) Pekiştirme



90. I. Kendini başkalarının yerine koyarak düşünme
II. Ölçüte göre değerlendirerek karar verme
III. Özgün, orijinal ve yaratıcı görüşler üretme
Bu özellikler sırasıyla aşağıdaki hangi düşünme becerisine aittir?

	I	II	III
A)	Yansıtıcı	Analitik	Yaratıcı
B)	Yaratıcı	Empatik	Eleştirel
C)	Empatik	Yaratıcı	Eleştirel
D)	Eleştirel	Analitik	Yaratıcı
E)	Empatik	Eleştirel	Yaratıcı

91. I. Bir olayın farklı yönlerini analiz edip doğru karar vermeyi öğretmek
II. Yarım bırakılan bir işi tamamlamayı öğretmek
III. Bilimsel süreci ve yöntemi öğretmek
Yukarıda sıralanan amaçları gerçekleştirmek isteyen bir öğretmen hangi yöntem ve teknikleri kullanmalıdır?

	I	II	III
A)	Altı şapkalı düşünme	İstasyon	Problem çözme
B)	Anlatım	Tartışma	Problem çözme
C)	Beyin fırtınası	Altı şapkalı düşünme	Görüş geliştirme
D)	Örnek olay	Proje	Gösterim
E)	Benzetim	Gösterip yaptırma	Konuşma halkası

92. – Yapılan bir ders videoya kaydedilir ve değerlendirilir.
– Mesleki deneyim kazandırır.
– Yansıtıcı düşünme becerisini geliştirir.
Bu özellikler aşağıdaki öğretim yöntem ya da tekniklerinden hangisine aittir?

A) Örnek olay	B) Rol oynama
C) Benzetim	D) Gösteri
E) Mikro öğretim	

93. “Okulda, arkadaşlarının sergiledikleri davranışların etik olup olmadığını fark eder.” kazanımının yanı sıra öğrencilerine yarım kalan bir işi devam ettirme ya da bitirme, işbirliği, yaratıcılık, kurallara uyma ve iletişim becerilerini kazandırmak isteyen bir öğretmenin kullanacağı en uygun yöntem ya da teknik aşağıdakilerden hangisidir?

- A) İstasyon
B) Rol oynama
C) Yaratıcı drama
D) Kaynak kişiden yararlanma
E) Görüş geliştirme

94. O bir problem çözme yoludur. O bir tartışma çeşididir. O hayal gücünü ve yaratıcılığı geliştiren bir tekniktir.
Bu öğretim yöntemi ya da tekniği aşağıdakilerden hangisidir?

- A) Eğitsel oyun
B) Altı şapkalı düşünme
C) Gösterim
D) Beyin fırtınası
E) Görüş geliştirme

95. Sınıf öğretmeni olan Didem, ilk yılında birinci sınıf öğretmeni olarak göreve başlamıştır. Hayat bilgisi dersinde “Okul Heyecanım” temasında öğrencilerine “Öğretmenin ve arkadaşlarının sözlerini kesmeden dinler.” kazanımı için görüş geliştirme tekniğini uygulamaya karar vermiştir.
Aşağıdakilerden hangisi görüş geliştirme tekniğini kullanan Didem Öğretmen’in öğrencilerine kazandırmak istediği duygu veya becerilerden biri olamaz?

- A) Hoşgörü
B) Katlanma
C) Kazanma
D) Konuşma
E) Değişmeye açıklık

96. Yaşanmış ya da yaşanma olasılığı bulunan, sorun niteliği taşıyan olaylara öğrenci katılımıyla çözüm yolları üretme temeline dayanan öğretim yöntem ya da tekniği örnek olaydır.

Örnek olay yönteminde yaşanmış ya da yaşanması olası sorunsal bir olayın kullanılmasının öğrenciye sağlayacağı en önemli katkı aşağıdakilerden hangisidir?

- A) Sözel iletişim becerilerinin geliştirilmesine katkı sağlar.
- B) Demokratik tutum ve görüşlere saygıyı öğretir.
- C) Kendini ve yaşadığı çevreyi daha yakından tanımaya olanak tanır.
- D) Öğretim etkinliklerine zenginlik katar ve araştırma becerisini geliştirir.
- E) Alternatif çözümler üretirken sorun çözme ve karar verme becerilerini geliştirir.

97. I. Daha çok oyunla öğrenmeye olanak tanır.
II. Kendini ifade gücünü geliştirir.
III. Gerçek yaşamda karşılaşılan bir olayın metin üzerinden incelenmesi için kullanılır.

Bu sıralanan özellikler ile aşağıda eşleştirilen öğretim yöntem ya da tekniklerinden hangisi doğrudur?

	I	II	III
A)	Altı şapkalı düşünme	Anlatım	Yaratıcı drama
B)	Yaratıcı drama	Tartışma	Örnek olay
C)	Beyin fırtınası	Örnek olay	Görüş geliştirme
D)	Örnek olay	Proje	Gösterim
E)	Örnek olay	Anlatım	Konuşma halkası

98. I. Gerçek ortamda riskler olduğunda ortamın gerçeği temsil etmesi
II. Öğretmenin bir uygulamayı açıklarken görsel materyallerden yararlanması
III. Bir uygulamanın önce öğretmen sonra öğrenci tarafından yapılması gerektiğinde

kullanılacak yöntem ve teknikler aşağıdaki seçeneklerin hangisinde doğru olarak verilmiştir?

	I	II	III
A)	Gösterim	Küçük grup tartışması	Gösterip yaptıрма
B)	Benzetim	Tartışma	Örnek olay
C)	Benzetim	Gösterim	Gösterip yaptıрма
D)	Gösterip yaptıрма	Proje	İstasyon
E)	Problem çözme	Rol yapma	Konuşma halkası

99. Aşağıdakilerden hangisi balık kılıçığı diyagramının öğretimde kullanımının temel amacıdır?

- A) Bir konunun tekrarını ve pekiştirilmesini sağlamak
- B) Psikomotor beceriler kazandırmak
- C) Bir konuya ilişkin derli toplu bilgiler sunmak
- D) Belirli bir sorunun olası nedenlerini belirlemek
- E) Her öğrencinin kendini tanımasına olanak tanımak

100. Öğrencilerin her davranışını övme ve ödüllendirme, sınıfında sağlıklı iletişim süreci oluşturmak isteyen bir öğretmenin kaçınması gereken bir davranıştır.

Bunun temel nedeni aşağıdakilerden hangisidir?

- A) Yanlış cevap verildiğinde ipuçları vererek doğruyu buldurmalıdır.
- B) Öğrenciler hedeflenen davranışları gösterdiğinde onları pekiştirmelidir.
- C) Sorun yaşandığında sorunun kaynağını belirlemelidir.
- D) Öğrenci doğru yanıt verdiğinde dönüt ve düzeltme kullanmalıdır.
- E) Her durumda ciddi ve vakur olmalıdır.



101. Öğretmenler, eğitim programlarının uygulanmasında ve değerlendirilmesinde sorumluluk taşırlar.

Bu açıklamaya göre aşağıdakilerden hangisi yanlıştır?

- A) Örgün eğitim programları Millî Eğitim Bakanlığı tarafından hazırlanır.
- B) Öğretmenler programları uygulamaktan sorumludur.
- C) Öğretmenler, hangi konuda program geliştirileceğine karar verirler.
- D) Öğretmen program çalışma grubunda yer alır.
- E) Öğretmenler, okul müdürlerinin ve müfettişlerin yönlendirmesiyle programların değerlendirmesine katkı sağlarlar.

102. Sınıftaki öğretmen-öğrenci iletişimine ilişkin aşağıdakilerden hangisi doğrudur?

- A) Sağlıklı iletişim için öğrencinin gözlerine uzun süre bakmak gerekir.
- B) Öğretmen öğrenciye doğrudan değil, göz ucuyla bakmalıdır.
- C) İletişim sürecinde öğretmen baskın olmalıdır.
- D) Göz teması sözel iletişimin önemli bir parçasıdır.
- E) Göz bağıntısı kuran öğretmen iletişimde beden dilini kullanmış olur.

103. Aşağıdaki durumlardan hangisinde iç tutarlılığa dayalı güvenilirlik yöntemlerinden birinin kullanılması doğru olur?

- A) Puanların kararlılığının bilinmesi önemli olduğunda
- B) Öğrenci puanlarının zaman içinde değişmezliği önemli olduğunda
- C) Test puanlarının ayrı amaca yönelik başka testlerden elde edilen puanlarla uyumunun yüksek olması önemli olduğunda
- D) Maddelerden elde edilen puanlardaki hataların fazlalığının testin genel puanlamasına etkisi önemli olduğunda
- E) Test kapsamındaki soruların konuları temsil etme derecesi önemli olduğunda

104. Aşağıdakilerden hangisi bir ölçme işlemi değildir?

- A) Öğrencilerin boylarının belirlenmesi
- B) Bir sepetin içindeki yumurta sayısının belirlenmesi
- C) Öğrencilerin hangi puana göre mezun edileceğinin belirlenmesi
- D) Öğrenilmediği görülen ünitelerin sayısının belirlenmesi
- E) Eğitime devam eden öğrenci sayısının belirlenmesi

105. Öğrencileri portfolyo sistemi ile değerlendiren bir öğretmen her performans görevinden elde edilen puanları toplayarak bir genel portfolyo puanı elde etmektedir.

Öğretmenin elde ettiği puanların ölçek düzeyi aşağıdakilerden hangisinde doğru olarak verilmiştir?

- A) Sınıflama
- B) Eşit aralıklı
- C) Eşit oranlı
- D) Sıralama
- E) Adlandırma

106. Aşağıdaki durumların hangisinde mutlak değerlendirme yapılması zorunludur?

- A) Hazırbuluşluluğun tespit edilmesi gerektiğinde
- B) Sıralamaya dayalı seçme işleminin yapılması gerektiğinde
- C) Dereceye göre atama işleminin yapılması gerektiğinde
- D) Sınırlı kontenjan durumunda başvuru çok olduğunda
- E) Geçip kalma durumunun öğrencilerin birbirlerinden olan farkına göre belirlenmesi söz konusu olduğunda

107.Ön koşul öğrenmelerin ileri öğrenmelerin gerçekleşmesini engelleyip engellemediğinin belirlenmesinin gerektiği durumlarda aşağıdaki değerlendirme yöntemlerinden hangisinin yapılması en uygun olur?

- A) Summatif değerlendirme
- B) Değer biçmeye yönelik değerlendirme
- C) Düzey belirmeye dönük değerlendirme
- D) Tanıma yerleştirmeye dönük değerlendirme
- E) Biçimlendirmeye dönük değerlendirme

108.Bir kez kullanıldığı her ölçümde aynı miktarda hata yapan bir ölçme aracı birden çok sayıda tekrar eden ölçümle değerinin belirlenebildiği bir özelliği ölçtüğünde aşağıdaki hatalardan hangisi ortaya çıkmış olur?

- A) Sabit
- B) Sistematik
- C) Tesadüfi
- D) Seçkisiz
- E) Random

109.Bir öğretim programından derece ile mezun olan öğrencilerin sınavsız olarak üst eğitime alındığı bir eğitim sisteminde bazı okullar öğrencilerine notlarının %20'si oranında katkı yapmaktadırlar. Böylece üst eğitime kendi okullarından daha çok sayıda öğrenciyi göndermeyi amaçlamaktadırlar.

Verilen durumda okulların öğrencilere verdikleri puanlar için aşağıdakilerden hangisi söylenebilir?

- A) Puanların güvenilirliği düşmüştür.
- B) Puanlar homojenleşmiştir.
- C) Öğrencilerin sıralamaları bozulmuştur.
- D) Puanların geçerliği düşmüştür.
- E) Puanların ortalaması düşmüştür.

110.Aşağıdakilerden hangisi bir değişken değildir?

- A) Bir sınıftaki öğrencilerin puanları
- B) Farklı illerdeki hava sıcaklıkları
- C) Bir bireyin farklı yaşlardaki boy uzunlukları
- D) Bir şehirdeki insanların cinsiyetleri
- E) Ankara şehrinin yüzölçümü

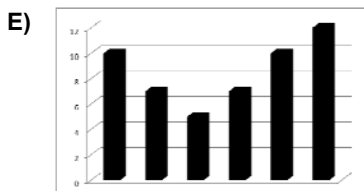
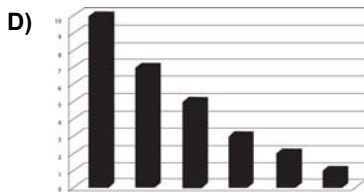
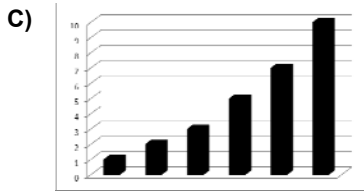
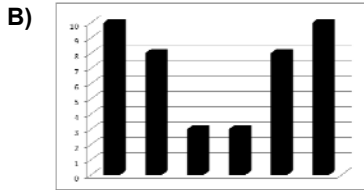
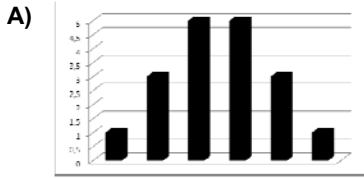
111.Aşağıdakilerden hangisi geçerliğin belirlenmesi gereken bir durumu işaret etmektedir?

- A) Özelliğin tam ve eksiksiz ölçülmesi
- B) Özelliğin gerçek değerinin tespit edilmesi
- C) Beklenen puanların gözlenen puanlarla örtüşme derecesinin belirlenmesi
- D) Test içindeki maddelerin aynı ortak amaca yönelmişlik derecesinin belirlenmesi
- E) Puanların zaman içindeki değişmezliğinin belirlenmesi

112. – 117. SORULARI AŞAĞIDAKİ TABLOYA GÖRE CEVAPLAYINIZ.

Puan	Çetele
1-10	#####
11-20	#####
21-30	###
31-40	///
41-50	//
51-60	/

112. Yukarıda verilen puanların frekanslarının dağılımı aşağıdaki şekillerden hangisine benzerdir?



113. Verilen puanların modu kaçtır?

- A) 5,5 B) 15,5 C) 25,5 D) 30,5 E) 55,5

114. Tabloda verilen bilgilere göre bu sınıfta kaç öğrenci bulunmaktadır?

- A) 20 B) 24 C) 28 D) 30 E) 35

115. Tabloda verilen puanların medyanı hangi puanlar arasındadır?

- A) 1-10 B) 11-20 C) 21-30 D) 31-40 E) 41-50

116. Verilen puanların aritmetik ortalaması hangi puandan daha küçük olamaz?

- A) 5,5 B) 10,5 C) 15,5 D) 30 E) 40

117. Verilen tabloda 21 puandan daha düşük puan alanların sayısı kaçtır?

- A) 4 B) 10 C) 14 D) 17 E) 20

118. Aşağıdakilerden hangisi madde analizi sonucunda elde edilen bilgilerden yola çıkılarak elde edilebilecek bir bilgi değildir?

- A) Testin aritmetik ortalamasının belirlenmesi
B) Testin ortalama güçlük seviyesinin belirlenmesi
C) Maddelerin ayırtedicilik güçlerinin ortalamasının belirlenmesi
D) Seçeneklerin üst ve alt grupta tercih edilme oranlarının belirlenmesi
E) Testin medyanının belirlenmesi

119. Z ve T puanları arasındaki korelasyon katsayısının aşağıdaki değerlerden hangisine yakın olması beklenir?

- A) 0.00 B) 0.20 C) 0.50 D) 0.80 E) 1.00

120. Aşağıdakilerden hangisinin değeri her zaman aritmetik ortalamadan daha küçük çıkar?

- A) Medyan B) Mod
C) Standart sapma D) Ranj
E) Ortanca