

1. Anaokuluna giden çocukların hepsi kendi içinde aynı bilişsel özellikleri sergilerken ilköğretim birinci kademedeki çocuklar da kendi içinde aynı, fakat anaokulu çocuklarından farklı daha üst düzey bilişsel özellikleri sergilemektedir.

Bu açıklamaya göre anaokulu öğrencileri ile ilköğretim öğrencilerinin farklı bilişsel özelliklere sahip olmalarını aşağıdaki ifadelerden hangisi en iyi açıklar?

- A) Bilişsel gelişimde sosyal çevre önemlidir.
- B) Bilişsel gelişim yaş ile doğru orantılıdır.
- C) Bilişsel gelişim dil gelişiminden etkilenir.
- D) Bilişsel gelişimde çevre ve kalıtım ortak etkiye sahiptir.
- E) Bilişsel gelişimde bireysel farklılıklar vardır.

2. Aşağıdaki anne baba tutumlarından hangisi çocuğun gelişimini olumlu yönde etkiler?

- A) Beş yaşındaki bir çocuğun kreşe tek başına gidip gelmesini istemek
- B) Üç yaşındaki bir çocuğu ayakkabısını bağlayana kadar beklemek
- C) Bir annenin 15 yaşındaki çocuğundan her davranışından önce kendi sözlerini dinlemesini istemesi
- D) 13 yaşındaki bir çocuğun soyut kavramlar üzerine düşünmesini istemek
- E) Sekiz aylık bir bebek erken konuşsun diye sürekli onunla sohbet etmek

3. Bir devlet lisesinde Türkçe öğretmeni olarak çalışan Zarfif hafta sonları bazı öğrencilere özel ders vermektedir.

Bu durumu öğrenen ve aynı lisede öğretmen olan arkadaşı Fatma aşağıdaki tepkilerden hangisini verirse Kohlberg'in ahlaki gelişim kuramına göre geleneksel döneme uygun bir davranış sergilemiş olur?

- A) Bu devirde öğretmenlikten kazanılan parayla geçim zor. O yüzden özel ders vermekte haklı.
- B) Eğer o benim yayınevime soru yazdığımı söylemezse ben de onun özel ders verdiğini söylemem.
- C) Bana bir zararı yok yakalanmadığı sürece istediğini yapsın.
- D) Bunca yıllık arkadaşımı bu yüzden kimseye şikayet edemem.
- E) Ülkede o kadar büyük suç işleyen insanlar varken bir öğretmenle bu kadar uğraşmaları ayıp.

İhtiyas Mayıncılık

4. VE 5. SORULARI AŞAĞIDAKİ METNE GÖRE CEVAPLAYINIZ.

Üniversitede istemediği bir bölümde okuyan, bu yüzden de 10 yıldır ilgi ve yeteneklerinden çok farklı bir meslekte çalışan Sertaç Bey yaptığı işten ve ortaya çıkardığı ürünlerden memnun olmamakta, işyerinde çok düşük bir performans sergilemekte ve ancak amiri ona iş verdiğinde çalışmakta, o işi bitirince başka bir iş yapmamaktadır. Sertaç Bey bu durumda olmasının sebebini de üniversite için bölüm seçerken anne ve babasının onunla yeterince ilgilenmemesi ve rehberlik etmemesi olduğunu düşünmektedir. Bu yüzden de anne ve babasını sık sık suçlamaktadır.



4. Sertaç Bey'in hayattan zevk almaması, ortaya çıkardığı ürünlerden tatmin olmaması ve işyerinde düşük bir performans ortaya koyması Erikson'un psikososyal gelişim kuramına göre hangi dönemde olduğunu gösterir?

- A) Girişkenliğe karşı suçluluk
- B) Yakınlığa karşı uzaklık
- C) Kimliğe karşı kimlik karmaşası
- D) Üretkenliğe karşı durgunluk
- E) Başarıya karşı aşağılık

5. Sertaç Bey Piaget'ye göre hangi ahlaki gelişim döneminde dir?

- A) İtaat ceza
- B) İyi çocuk eğilimi
- C) Dışa bağlı dönem
- D) Saf çıkarıcı eğilim
- E) Özerk dönem

6. Bir Türk filminde çok zengin bir fabrikatör, kızının çok zengin ve tanınmış bir ailenin oğluya evlenip son derece lüks ve zenginlik içinde bir yaşam sürmelerini ister ancak fabrikatörün kızı babasının tüm muhalefetine rağmen fabrikada çalışan bir işçiye aşık olur. Bu çocukla evlenir ve çok mütevazı bir yaşamı tercih eder.

Fabrikatörün kızının bu şekilde davranması psikososyal gelişim kuramına göre hangi kimliği geliştirmiş olduğunu gösterir?

- A) Başarılı
- B) Dağınık
- C) Ters
- D) İpotekli
- E) Gölgelemiş

7. Altı yaşındaki İrem ne zaman bir şey anlatmak için dedesine seslense dedesi gözlüğünü gözünden indirerek ve İrem'e doğru eğilerek İrem'i dinlemektedir. Bir gün İrem yine bir şey anlatmak için dedesinin yanına gittiğinde dedesi gözlüğünü çıkarmadan İrem'i dinlemeye başlamış, ancak İrem "Dedem beni dinlemiyor." diyerek ağlamaya başlamıştır.

İrem'in, dedesi gözlüğünü çıkarıp ona doğru eğilmediği için dedesinin onu dinlemediğini düşünmesi Piaget'nin bilişsel gelişim kuramına göre aşağıdaki kavramlardan hangisi ile açıklanır?

- A) Benmerkezci düşünme
- B) Özelden özele akıl yürütme
- C) Sembolik düşünme
- D) Canlandırıcılık
- E) Harf korunumu

8. Bilge Hanım bir sabah, öğleden sonra gelecek misafirleri için kek yapar ve yaptığı keki soğusun diye pencerenin önüne koyar. Beş yaşındaki oğlu Ozan'ı da keki yemesin diye sıkı sıkı tembihler. Ozan bir süre bekledikten sonra dayanamaz, annesi salonda televizyon izlerken gizlice mutfığa girer ve kekten bir parça yer. Annesi kekten bir parça eksildiğini fark edince Ozan'ı yanına çağırıp "Sen mi yedin?" diye sorar. Ozan da elindeki örümcek adam oyuncağını göstererek "Hayır anne ben yemedim bu yedi." diye cevap verir.

Piaget'nin gelişim kuramlarına göre Ozan'ın

- I. Annesine doğruyu söylememesi sembolik düşünmedir.
- II. Annesinin kızacağını bilerek kekten gizlice yemesi dışa bağımlı dönemde olduğunu gösterir.
- III. Annesinden gizli bir şekilde davranışlar sergilemesi sezgisel düşünmedir.
- IV. Keki oyuncağının yediğini söylemesi canlandırıcılıktır.
- V. Keki yememek için kendisini tutamaması egosunun baskın olduğunu gösterir.

İfadelerinden hangisi doğrudur?

- A) II ve IV
- B) I, II ve III
- C) I, III ve V
- D) I, III ve IV
- E) I, II ve V

9. VE 10. SORULARI AŞAĞIDAKİ
METNE GÖRE CEVAPLAYINIZ.

2,5 yaşındaki Şeyma babasının arabasına “rın rın” demektedir. Şeyma bir gün annesiyle sokakta dolaşırken bir kamyonet görür ve kamyonete de “rın rın” der.

9. Şeyma'nın kamyonete de “rın rın” demesi Piaget'nin bilişsel gelişim kuramına göre aşağıdaki kavramlardan hangisi ile açıklanır?

- A) Uyumsama
B) Özümseme
C) Dengeleme
D) Uyum kurma
E) Canlandırıcılık

10. Dil gelişimine dönemsel yaklaşım kuramına göre Şeyma'nın babasının arabasına “rın rın” demesi aşağıdaki kavramlardan hangisiyle açıklanabilir ve bu hangi gelişim dönemine özgü bir gelişimdir?

- A) Morgem – Tek sözcük
B) Fonem – Telgrafik konuşma
C) Morfem – Agulama
D) Sentaks – İlk gramer
E) Semantik – Babıldama

11. Aşağıdakilerden hangisi Guilford'un çok faktör (küp) kuramına göre zihinsel işlemler kategorisindeki kavramlardan biri değildir?

- A) Biliş
B) Alışılmış/yakınsak düşünme
C) Alışmamış/ıraksak düşünme
D) Değerlendirme
E) Özümseme

12. Bir iş yerinde çalışan bir işçinin patronunun ona sert davranmasına “Patronum bana önem veriyor, işime daha fazla sarılıp kendimi yetiştireyim diye bana sert davranıyor.” şeklinde bir açıklama getirmesi aşağıdaki savunma mekanizmalarından hangisine örnek olur?

- A) Bölünme
B) Çarpıtma
C) Organlaştırma
D) Özgecilik
E) İzolasyon

13. Aşağıdakilerden hangisi öğrenilmiş bir davranış değildir?

- A) Ders zili sesine çocukların sevinmesi
B) Susayan birinin mutfığa yönelmesi
C) Yorgun olan birinin uyuması
D) Yabancı birini gören köpeğin havlaması
E) Bir papağanın konuşması

14. Karikatür ve resme yeteneği olan Gökçen, üç yaşındaki kızının da ilerde güzel karikatür çizmesini istemektedir. Gökçen ağaç yaşken eğilir diye düşünerek kızı üç yaşındayken kalemler ve boyalar almış ve kızına karikatür çizmeyi öğretmeye çalışmıştır. Ancak Gökçen haftalarca uğraşmasına rağmen kızına karikatür çizmeyi öğretememiştir.

Gökçen'in kızına karikatür çizmeyi öğretememesinin sebebi aşağıdakilerden hangisi ile açıklanabilir?

- A) Kızının karikatür çizmeye merakı yoktur.
B) Gökçen kızını yeterince güdüleyememiştir.
C) Kızının resme ve karikatür çizmeye yeteneği yoktur.
D) Kızı karikatür çizmeyi öğrenmek için gerekli psikomotor olgunluğa ulaşmamıştır.
E) Kızı annesine çekmiştir.



15. “Her kuşun eti yenmez.” atasözü öğrenme psikolojisindeki aşağıdaki kavramlardan **en çok** hangisi ile ilgilidir?

- A) Olumlu aktarma
C) Ayırt etme
E) Olumsuz pekiştirme
- B) Genelleme
D) Transfer

16. Uzun yıllardır odasında duvarın önünde duran yatağını pencere önüne çeken Özlem, bir gece su içmek için mutfığa gitmiş ve döndüğünde yatağına yatmak için pencere önüne yönelmek yerine duvarın önüne yönelmiş, kendisini yatak yerine boşluğa bırakmıştır ve bu yüzden kolunu incitmiştir.

Özlem’in yatağına yatmak için pencerenin önüne gitmek yerine duvarın önüne gitmesi aşağıdaki kavramlardan hangisi ile açıklanır?

- A) Olumlu transfer
B) Geriye ket vurma
C) İleriye ket vurma
D) Olumsuz pekiştirme
E) Öğrenmenin genellenmesi

17. Annesi sabah programlarını ve magazin programlarını izlerken televizyon olan odada ders çalışan ve magazinel olaylarla hiç ilgilenmeyen Remziye, bir gün gazetede bulmaca çözerken ünlü bir mankenin sevgilisinin sorulduğu soruyu doğru şekilde cevaplar ve doğru cevabı bulduğuna şaşırır.

Remziye’nin ilgilenmediği ve öğrenmek için çaba harcamadığı halde popüler ve magazinel bilgileri öğrenmesi aşağıdaki öğrenme türlerinden hangisi ile açıklanır?

- A) Sosyal öğrenme
C) Kavrayarak öğrenme
E) Klasik koşullanma
- B) Gizil öğrenme
D) Edimsel koşullanma

18. Almanya’daki dayısının getirdiği ve Almanca işletim sistemine sahip cep telefonunu ilk başta doğru bir şekilde kullanamayan Deniz, telefondaki menülere rastgele girer. Deniz bu şekilde telefonu kurcalayarak bir süre sonra Almanca da olsa telefonu doğru bir şekilde kullanmayı öğrenir.

Bu örnekte Deniz’in Almanca menüye sahip telefonu doğru bir şekilde öğrenmesi aşağıdaki öğrenme türlerinden hangisi ile gerçekleşmiştir?

- A) Deneme-yanılma
C) Klasik koşullanma
E) Kavrayarak öğrenme
- B) Edimsel koşullanma
D) Sosyal öğrenme

19. Bir banka, bir ay boyunca kredi kartıyla en çok alışveriş yapan müşterisine 20 bin TL yüklü bir kredi kartı hediye etmiştir. Bu kartı kazanan müşteri hediye kartla 20 bin TL’lik alışveriş yapacak ve karşılığında bir bedel ödemeyecektir. Banka aynı zamanda kampanyayı her ay tekrar edeceğini reklamlarla duyurmuş ve hem kazanan müşteri daha çok kredi kartı kullanmış hem de kredi kartı başvurularında ciddi bir artış olmuştur.

Bu örnekte bankanın kredi kartıyla en çok alışveriş yapan müşteriye 20 bin TL yüklü kredi kartı hediye etmesi öğrenme psikolojisi ile ilgili kavramlardan hangisi ile açıklanabilir?

- A) Sabit aralıklı pekiştirme
B) Olumlu pekiştirme
C) Olumsuz pekiştirme
D) Sabit oranlı pekiştirme
E) Simgesel ödül biriktirme

20. Karadenizli balıkçıların gökyüzünde aşırı bir bulutlanma gördüklerinde o gün fırtına olabileceğini düşünerek ava çıkmamaları aşağıdaki kavramlardan hangisi ile **daha iyi** açıklanır?

- A) Kaçma
D) Genelleme
- B) Kaçınma
E) Aktarım
- C) Pekişme

21. Aşağıdaki öğrenilmiş davranışlardan hangisi edimsel koşullanma ile kazanılamaz?

- A) Öğrencilerin derse zamanında gelmeleri
- B) Bir gömleğin uğur getirdiğini düşünme
- C) Bir müzik aleti çalma
- D) Bir matematik problemini çözme
- E) Basketbol oynama

22. Bir mahallede çocuklar maç yaptıklarında topları sık sık Hasan Amca'nın bahçesine kaçmakta ve bahçe-
deki çileklerle domateslere zarar vermektedir. Bir gün bu duruma çok sinirlenen Hasan Amca çocukların toplarını ellerinden alır ve patlatır.

Hasan Amca'nın çocukların toplarını patlatması öğrenme ile ilgili aşağıdaki kavramlardan hangisi ile açıklanır?

- A) II. tip ceza
- B) I. tip ceza
- C) Olumsuz pekiştirme
- D) Ara verme
- E) Söndürme

23. Yüzme, enstrüman çalma, halkoyunları gibi psikomotor davranışların öğretilmesinde davranışın tümünü öğretmek yerine alt davranışlara bölüp her alt davranışı öğrettikten sonra pekiştirerek en sonunda davranışın tümünü öğretmek etkili yöntemlerden biridir.

Yukarıdaki açıklamada sözü edilen davranış değişikliği oluşturma tekniği seçeneklerden hangisinde doğru olarak verilmiştir?

- A) Davranışı şekillendirme
- B) Sinama yanılma
- C) Tepkisel koşullanma
- D) Model oluşturma
- E) Zincirleme

24. Bir dersane müdürünün kayıt dönemi bitene kadar en çok öğrenciyi kayıt eden kayıt persone-line prim ve beş gün izin vereceğini açıklaması aşağıdaki pekiştirme tarifelerinden hangisine örnektir?

- A) Sabit oranlı
- B) Değişken aralıklı
- C) Değişken oranlı
- D) Sabit aralıklı
- E) Sürekli

25. Her gün işe otobüsle giden Burçin bir gün değişiklik olsun diye işe minibüsle gider ve o gün işyerinde her şey istediği gibi olur, işindeki en verimli günlerinden birini yaşar. Burçin o günden sonra işe giderken her gün minibüsle gitmeyi tercih eder.

Burçin'in işe minibüsle gitmeye başlaması edimsel koşullanma yaklaşımına göre ne tür bir öğrenmedir?

- A) Gerçekçi olmayan
- B) Batıl
- C) Olumlu
- D) Koşullu
- E) İstendik

26. Bir jandarma karakolunun bahçesinde serbest zamanlarını değerlendiren askerler bölük komutanının arabasını görür görmez birden hazırola geçerler ve selam verirler. Aksi durumlarda ceza almaktadırlar.

Bu örnekte bölük komutanının arabası klasik koşullanmadaki öğelerden hangisine karşılık gelmektedir?

- A) Koşullu tepki
- B) Koşullu uyarıcı
- C) Koşulsuz uyarıcı
- D) Nötr tepki
- E) Doğal uyarıcı



27. Bu kuram var olan bilgi ve gerçek arasında yeni ve daha somut ilişkiler kurmaya dayanır. Bu bakış açısında, bilgi edinme süreci deneyimlerle oluşmaktadır. Deneyim bireyi çevreleyen her şeyle etkileşimin sonucudur. Deneyim süreci de bireyin kendisine aittir. Bu nedenle bilgi subjektiftir.

Bu görüşü savunan yaklaşım aşağıdakilerden hangisidir?

- A) Bilgiyi işleme
B) Davranışçı
C) Radikal yapılandırmacı
D) Hümanist
E) Bağlaşımçı

28. Aşağıda öğrenme türlerinden bazılarının ayırt edici bir özelliği verilmiştir.

Buna göre verilen eşleştirmelerden hangisi yanlıştır?

- A) Öğrenme pekiştirilen rastgele bir davranışın devam ettirilmesidir. – Edimsel koşullanma.
B) Öğrenmede organizma uyarıcıya tepki veren pasif bir canlı durumundadır. – Klasik koşullanma.
C) Bir problem durumunda aniden çözüme ulaşmadır. – Kavrayarak öğrenme.
D) Öğrenmede başkalarının yaşantısı da önemlidir. – Sosyal öğrenme.
E) Öğrenmede bitişiklik ilkesi önemlidir. – Gestalt kuramı.

29. VE 30. SORULARI AŞAĞIDAKİ METNE GÖRE CEVAPLAYINIZ.

Volkan eşinin kalbini kırdığı bir gün eve elinde bir çiçekle gelmiş ve eşi bu duruma çok mutlu olup sevinmiştir. O günden sonra Volkan her gün evine gelirken eşine çiçek almıştır. Eşi elinde çiçekle gelen Volkan'a bir süre güler yüz ve ilgi göstermiş, ancak Volkan eşinin gösterdiği ilginin zamanla azaldığını, eşinin çiçeği görünce eskisi kadar sevinmediğini fark etmiş ve bu duruma içerleyerek eşine çiçek almayı bırakmıştır. Bir ay boyunca eşine çiçek almayan Volkan, yine eşinin kalbini kırdığı bir gün eşine çiçek götürerek gönlünü almıştır.

29. Volkan'ın eşinin ilk başlarda çiçekleri görünce Volkan'a güler yüz gösterirken zamanla bu tepkisinin azalması aşağıdaki kavramlardan hangisi ile açıklanabilir?

- A) Sönme
B) Duyarlılaşıma
C) Alışma
D) Genelleme
E) Tepkisizlik

30. Volkan'ın bir ay aradan sonra eşine tekrar çiçek götürmesi aşağıdaki kavramlardan hangisi ile açıklanabilir?

- A) Kendiliğinden geri gelme
B) Üst düzey koşullanma
C) Habercilik
D) Öğrenmenin aktarılması
E) Klasik koşullanma

31. Gittiği bir evcil hayvan dükkanında beyaz bir kediyi severken kedi tarafından tırmalanan biri ne zaman beyaz bir kedi görse korkup titremektedir.

Bu örnekte sırasıyla beyaz kedi ve beyaz kediyeye karşı gösterilen korku tepkisi aşağıdaki kavramlardan hangileriyle açıklanabilir?

- A) Koşullu tepki – koşullu uyarıcı
- B) Koşullu uyarıcı – koşulsuz tepki
- C) Koşullu uyarıcı – koşullu tepki
- D) Koşullu uyarıcı – nötr tepki
- E) Nötr uyarıcı – koşullu tepki

32. Bir şehrin emniyet müdürü şehirde suç oranının çok düşük olmasının sebebini yakın geçmişte kanunların çok sıkı uygulanması ve suç işleyenlerin hak ettikleri karşılığı alması böylece tekrar suç işlememeleri olarak açıklamıştır.

Şehirde suç oranının düşük olmasını sağlayan davranış değiştirme tekniği aşağıdakilerden hangisidir?

- | | |
|-----------------------|----------|
| A) Duyarsızlaştırma | B) Sönme |
| C) Olumsuz pekiştirme | D) Ceza |
| E) Biçimlendirme | |

33. **Aşağıdakilerden hangisi davranışçı kuramla doğrudan ilgili değildir?**

- A) Öğrenme tesadüfi davranışların bilinçli davranışlara dönüşmesidir.
- B) Öğrenme tepkinin bir uyarıcıdan başka bir uyarıcıya yönlendirilmesidir.
- C) Öğrenme uyarıcıların anlamlı bütünler şeklinde algılanması ve uygun tepkilerin verilmesi sürecidir.
- D) Öğrenmede bireye verilen pekiştirecin niteliği davranışı etkiler.
- E) Öğrenmenin oluşması için davranışın gözlemlenebilir olması gerekmektedir.

34. **Aşağıdakilerden hangisi kavrama yoluyla öğrenmenin özelliklerinden biri değildir?**

- A) Çözüme aniden ulaşılır.
- B) Bir problem sonucunda oluşur.
- C) Öğrenilen davranış kalıcıdır.
- D) Öğrenilen davranış her zaman basit/mekanik bir davranıştır.
- E) Öğrenmede zihinsel süreçler aktiftir.

35. Ödevlerini zamanında yapmayan Gökçen sınıf arkadaşları Serpil'in ödevlerini hemen dersten önce diğer arkadaşlarından bakarak son anda yaptığını görmüş ve daha sonraki zamanlarda yetiştiremediği ödevlerini arkadaşlarına bakarak hızlı bir şekilde yapmaya başlamıştır.

Gökçen'in ödevlerini okulda yapmaya başlaması aşağıdaki ifadelerden en çok hangisi ile ilgilidir?

- A) Öğrenmede olumlu pekiştireçler önemlidir.
- B) Öğrenme başkalarını gözleyerek de gerçekleşebilir.
- C) Öğrenme zihinsel süreçlerden sonra gerçekleşir.
- D) Öğrenme parçaların anlamlı bir şekilde bir araya gelmesidir.
- E) Öğrenme sadece gözlemlenebilir davranışlarda oluşur.

36. **Aşağıdakilerden hangisi premack ilkesine örnek olarak gösterilemez?**

- A) İspanağı sevmeyen bir çocuğun annesinin ona İspanağı yediği takdirde oyun oynamasına izin vereceğini söylemesi
- B) Ödev yapmasını sevmeyen bir çocuğun babasının onu ödev yaptığı takdirde parka götüreceğini söylemesi
- C) Zayıflamak isteyen bir gencin babasının zayıfladığı takdirde onu tatile göndereceğini söylemesi
- D) İşyerinde az çalışan işçilerin patronunun işçiler çok çalışırlarsa prim vereceğini söylemesi
- E) Yatağını toplamayı sevmeyen bir çocuğun annesinin çocuk yatağını topladığı takdirde televizyon izlemesine izin vereceğini söylemesi



37. “İnsanda öğrenme doğduğunda seçkisiz (rastgele) bir şekilde birbirine bağlanmış sinir hücrelerinin duyuşsal yaşantılar sonucu organize olmasıyla oluşur.” **görüşü hangi öğrenme yaklaşımının temel görüşlerindedir?**

- A) Nörofizyolojik
B) Gestalt
C) İşaret
D) Bağdaşımıcılık
E) Bitişiklik

38. Yol kenarında korsan CD satarak geçimini sağlayan Levent bir gün her zaman tezgah açtığı kaldırıma gelip CD'lerini çantasından çıkarıp satacakken karşı kaldırımda korsan kitap satan bir satıcının zabita tarafından cezalandırıldığını görür ve o gün tezgah açmaktan vazgeçer.

Levent'in tezgah açmaktan vazgeçmesine neden olan faktör sosyal öğrenme kuramına göre aşağıdakilerden hangisidir?

- A) Engelleyci etki
B) Tepkiyi kolaylaştırıcı etki
C) Çevreye ilgi artırıcı etki
D) Duygu yoğunlaştırıcı etki
E) Davranışçı söndürücü etki

39. Ankara'da karnı acıkan gençler açlığını gidermek için genellikle döner, pide gibi yiyecekleri tercih ederler. Amerika'da yaşayan gençler ise karnı acıktığında genellikle hamburger, pizza gibi yiyecekleri tercih ederler.

Yukarıdaki örnek Tolman'ın öğrenme kuramına göre aşağıdaki kavramlardan hangisi ile açıklanabilir?

- A) Beklenti
B) Denence
C) Bilişsel harita
D) Kateksis
E) Ara değişken

40. Cihat Bey, öğretim yılı sonunda küçük oğlu Tolga pekiyi ile sınıfını geçtiği için ona bir hikaye kitabı hediye etmiştir. Tolga'dan bir yaş büyük oğlu Gökhan sınıfını pekiyi ile geçtiği için de ona bisiklet hediye etmiştir. Bunun sonucunda eylül ayında okullar açıldığında Tolga derslerinde başarılı olmak için çok fazla çaba harcamazken Gökhan'ın derslerinde başarılı olmak için çok fazla çaba harcadığını görmüştür.

Yeni öğretim yılında Gökhan'ın derslerinde başarılı olabilmek için Tolga'dan daha fazla çaba harcaması öğrenme psikolojisindeki kavramlardan hangisi ile açıklanabilir?

- A) Halo etkisi
B) Crespi etkisi
C) Garcia etkisi
D) Hazır bulunuşluk yasası
E) Patlama etkisi

41. Kan davasının çok yoğun olarak yaşandığı bir bölgede yetişmiş ve o bölgenin geleneklerine göreneklerine göre informal eğitim almış bir sosyolog kan davası sorunu ile ilgili yaptığı çalışmalarda özgün sonuçlara ulaşamaz.

Bu durum yaratıcı-üretici düşünme önündeki engellerden hangisi ile açıklanabilir?

- A) Duygusal engeller
B) Alışkanlıklar
C) İşleve takılma
D) Kültürel engeller
E) Alışılmadık engeller

42. Bilgiyi işleme kuramına göre aşağıdakilerden hangisi çalışan bellek ile **doğrudan** ilgili bir açıklama **değildir?**

- A) Hatırlama bu bellekte gerçekleşir.
B) Bilginin kalma süresini artırmak için gruplama yapılır.
C) Bilginin kalma süresi sınırlıdır.
D) Dikkat edilen bilgiler duyuşsal kayıttan bu belleğe gelir.
E) Duyusal kayıt ve uzun süreli bellek arasında köprü görevi görür.

43. Aşağıdakilerden hangisi öğrenci kişilik hizmetleri içinde yer almaz?

- A) Dönemin başında öğrencilerin sağlık kontrolünden geçirilmesi
- B) Buket'in okulda öğrendiklerini öğretmen olunca uygulaması
- C) Öz güven eksikliği olan Barış'ın okul psikolojik danışmanından yardım alması
- D) Sınavdan yüksek not alan öğrencilerin basketbol maçına götürülmesi
- E) Maddi durumu iyi olmayan Melih'e burs ayarlanması

44. Okul psikolojik danışmanı üniversite öğrencilerinden üniversite yaşamları hakkında bilgi toplamış ve bunları ÖSS'ye hazırlanan öğrencileri ile paylaşmıştır. Bu çalışma aşağıdaki rehberlik hizmetlerinden hangisi kapsamındadır?

- A) Öğrenciyi tanıma
- B) İzleme
- C) Araştırma ve değerlendirme
- D) Bilgi toplama ve yayma
- E) Yönelme ve yerleştirme

45. Aşağıdakilerden hangisi test dışı teknikler grubunda değildir?

- A) Gözlem listesi
- B) Derecelendirme ölçeği
- C) Tutum envanteri
- D) Özellik kayıt çizelgesi
- E) Zaman cetveli

46. Selen lise son sınıfta mesleki karar aşamasında olan bir öğrencidir. Selen ailesinin istediği mesleği tercih etmek için ısrar etmekte ve ailesinin sözünden çıkmayacağını söylemekte, kendi kararını vermemektedir. Karar verebilmek için rehberlik servsinden yardım almış, uygulanan testler ve yapılan çalışmalardan sonra kendisine uygun olan seçenekleri belirlemiştir. Yapılan bu çalışmalar sonucunda bir karar vererek mesleğini seçmiştir.

Selen'e sunulan rehberlik türü aşağıdakilerden hangisidir?

- A) Tamamlayıcı
- B) Eğitsel
- C) Uyum sağlayıcı
- D) Ayarlayıcı
- E) Mesleki

47. Sınıf öğretmeni olan Ayça Hanım vereceği bir araştırma ödevi için sınıfı gruplara ayırmış ve bu grupların etkili çalışabilmesi için de öğrencileri ile birlikte bazı kurallar belirlemiştir. Bu kuralların unutulması ve grubun verimli çalışabilmesi için bu kuralları sınıfa asmıştır.

Ayça Hanım'ın yaptığı bu çalışma rehberliğin aşağıdaki işlevlerinden hangisi kapsamına girmektedir?

- A) Ayarlayıcı
- B) Tamamlayıcı
- C) Yöneltilici
- D) Geliştirici
- E) Önleyici

48. Okul psikolojik danışmanı Eda Hanım son zamanlarda saldırgan davranışlar gösteren Burak'ı gözlemek ve gözlem sonuçlarına göre Burak'a yardım etmek istemektedir.

Eda Hanım aşağıdakilerden hangisini yaparsa daha güvenilir gözlem sonuçları elde eder?

- A) Önce Burak'ın ailesi ile konuşup onlardan bilgi alırsa
- B) Diğer öğretmenlerin Burak hakkında ne düşündüğünü öğrenirse
- C) Burak'a onu gözlediğini haber verirse
- D) Gözlem sırasında Burak'ın davranışlarını anında yorumlarsa
- E) Okuldaki diğer psikolojik danışmanın da aynı zamanlarda Burak'ı gözlemesini isteyerek, gözlem sonuçlarını karşılaştırırsa



49. Sınıf öğretmeni Mehmet Bey öğrencilerin sınavlarını okurken bir öğrencisinin sınav kağıdını yanlış okumuş, kağıtları öğrencilere dağıtınca öğrencisi bunu fark ederek Mehmet Bey'e söylemiştir.
**Mehmet Bey aşağıdaki ifadelerden hangisini ve-
rirse saydamlık ilkesine uygun davranmış olur?**

- A) Sınav notun yanlış değil, tekrar bak.
- B) Bu durumdan çok memnun oldun herhalde.
- C) Evet yanlış bakmışım. Tekrar bakıp düzeltelim.
- D) Bir dahaki sınavda düzeltirim.
- E) Herhalde yanlış bakıyorsun, ver bir de ben bakayım.

50. Son yıllarda yapılan araştırmalar sonucunda öğrenciler arasında en büyük sorunun iletişimsizlik olduğu fark edilmiştir. İletişimsizlik sonucu okullarda şiddet artmış ve bazı çözüm yolları aranmaya başlanmıştır. Bunun sonucu olarak da akran arabuluculuğu büyük önem kazanmıştır.
Aşağıdakilerden hangisi son yıllarda önem kazanan akran arabuluculuğunun faydalarından biri olarak gösterilemez?

- A) Öğrenciye haklarını aramayı öğretir.
- B) Öğrencilerin mantıklı düşünme becerileri gelişir.
- C) Öğrenciler arasında iletişim güçlenir.
- D) Bireylerin empati yeteneği gelişir.
- E) Öğrenciler birbirlerine ad takmayı öğrenirler.

51. Bir lisede psikolojik danışman olarak çalışan Özlem Hanım yaptığı çalışmalarla öğrencilerin kendilerini ifade edemediklerini ve çok çekingen olduklarını saptamış ve yapacağı çalışmalarda atılganlık eğitimi uygulamaya karar vermiştir.
Özlem Hanım'ın düzenleyeceği atılganlık eğitimi rehberliğinin aşağıdaki işlevlerinden hangisinin kapsamına girer?

- A) Ayarlayıcı
- B) Tamamlayıcı
- C) Uyum sağlayıcı
- D) Düzeltici-çare bulucu
- E) Geliştirici

52. Lise öğrencisi Arda okul rehberlik servisine başvurarak hayatının anlamını kaybettiğini, artık yaşamak istemediğini ve intiharı düşündüğünü söyleyerek yardım istemiştir.
Okul psikolojik danışmanı aşağıdakilerden hangisini yaparsa, rehberlik anlayışına uygun davranmış olur?

- A) Zamanla düzeleceğini söyleyerek Arda'yı rahatlatırsa
- B) Hemen durumu Arda'nın ailesi ile görüşürse
- C) Bir şey yapamayacağını söyleyip geri gönderirse
- D) Bir uzmana refere ederse
- E) Arkadaşlarından Arda'ya yardımcı olmalarını isterse

53. Bir öğrenci okul psikolojik danışmanı Burcu Hanım'a çok şişman olduğunu, bu yüzden arkadaşlarının onu oyunlara almadığını söyler.
Burcu Hanım aşağıdakilerden hangisini söylerse empatik bir tepki vermiş olur?

- A) Merak etme, ben arkadaşlarıyla konuşurum.
- B) Zaten bu kilo ile oyun oynaman çok zor olur.
- C) Bu kilo sana çok yakışıyor.
- D) Sen de zayıflamaya çalış o zaman.
- E) Kilolu olduğun için arkadaşlarının seninle oynamamasına üzülüyorsun.

54. **Aşağıdakilerden hangisi kendini gerçekleştirmiş bir bireyin özelliklerinden değildir?**

- A) İnsanlara yardımcı olmaktan hoşlanır.
- B) Kendisini ve çevreyi gerçekçi bir gözle anlamaya çalışır.
- C) Kendisinin dışında kalan sorunlarla da ilgilenir.
- D) Gerçekçidir.
- E) Çevresindekileri dikkate almaz.

55. Gelişimsel yaklaşıma dayanan psikolojik danışma ve rehberlik sürecinin öğrenci için anlamı aşağıdakilerden hangisi olabilir?

- A) Kendini anlama ve değerlendirme
- B) Sosyalleşmeyi sağlama
- C) Toplumun isteklerini yerine getirme
- D) Çevredekilerle iletişim kurma
- E) Hedefleri düşürme

56. Herhangi bir konuyu öğrenebilmek için doğuştan sahip olunan gizil gücün çevre ile etkileşim sonucu geliştirilmiş ve yeni öğrenmeler için hazır hale getirilmiş kısmını ifade eder.

Tanımı verilen ve mesleki rehberlik hizmetleri için çok önemli olan kavram aşağıdakilerden hangisidir?

- A) İlgi
- B) Kişilik
- C) Mizaç
- D) Yetenek
- E) Mesleki olgunluk

57. Aşağıdakilerden hangisi rehberlik ve psikolojik danışma hizmetleri okul yürütme komisyonunun görevlerinden biri değildir?

- A) Okul rehberlik hizmetleri bürosunun hazırladığı okulun genel rehberlik yıllık planını incelemek
- B) Rehberlik hizmetlerinin sağlıklı olarak bu plana göre yürütülmesi için okulun her türlü imkanlarının değerlendirilmesini sağlamak
- C) Öğrenciler ya da velilerle yapılacak toplantıları planlamak
- D) Okul rehberlik hizmetlerinin yürütülmesi esnasında ortaya çıkan aksaklıkları gidermek
- E) Merkezin gelecek yıla ait bölüm çalışma programlarını inceleyerek karara bağlamak

58. Danışanı yetersizlikten ve değersizlik duygusundan kurtarıp kendine güven kazanması amacıyla kullanılan psikolojik danışma tekniği aşağıdakilerden hangisidir?

- A) Duygu yansıtma
- B) Yorumlama
- C) Onaylama
- D) Cesaret verme
- E) Destekleme

59. Emre, kız arkadaşından ayrıldıktan sonra depresyona girerek psikolojik danışmana gelmiştir. İlerleyen oturumlarda Emre psikolojik danışman Esin Hanım'ı kız arkadaşının yerine koyarak kız arkadaşına duyduğu öfke ve kızgınlığı Esin Hanım'da tekrar yaşamıştır.

Bu durum aşağıdaki kavramlardan hangisi ile adlandırılır?

- A) Serbest çağrışım
- B) Transferans
- C) Hipnoz
- D) Yorumlama
- E) Maruz bırakma

60. Melih'in babası bir trafik kazası geçirmiş ve ciddi biçimde yaralanmıştır. Melih bu duruma çok üzül-müş ve olayı arkadaşı Kerem'e anlatmıştır. Kerem Melih'i dinlerken, birkaç yıl önce kendi babasının geçirdiği trafik kazasını hatırlayarak olayı yeniden yaşamış ve çok üzülmüştür.

Bu durum aşağıdakilerden hangisine örnektir?

- A) Özdeşim
- B) Empati
- C) Sempati
- D) Saydamlık
- E) Koşulsuz kabul



61. Eğitim hedeflerine ulaşmak ve öğrencilerin her türlü öğrenmeleri için okul tarafından planlanan ve yönetilen olarak tanımlanan kavram aşağıdakilerden hangisidir?

- A) Öğretim etkinliği
B) Eğitim durumu
C) Eğitim programı
D) Öğretim planı
E) Sınama durumu

62. Bir öğretmen, öğrenme-öğretme sürecini, öğretim etkinliklerini, sınav durumlarını planlarken ve uygularken öncelikle aşağıdakilerden hangisini dikkate almalıdır?

- A) Ders araç gereçlerini
B) Sınavda sorulacak soruları
C) Öğretim programını
D) Okul yönetiminin beklentilerini
E) Öğrencilerin önceki öğrenmelerini

63. Öğretim planlarıyla ilgili olarak aşağıdaki ifadelerden hangisi doğrudur?

- A) Öğretim planlarında hedefler (kazanımlar) öğrenme-öğretme sürecine göre belirlenmelidir.
B) Öğretim planları bir merkezden yapılmalı, öğretmenlere gönderilmeli ve öğretmenler bu planları uygulamalıdır.
C) Öğretim planları hangi modele uygun yapılmış olursa olsun esnetilmeden uygulanmalıdır.
D) Öğretim planları kayıtsız şartsız uygulanacak etkinlikler dizisi olarak algılanmalıdır.
E) Öğretim planları öğrencilerin özellikleri dikkate alınarak hazırlanmalıdır.

64. Anaokuluna giden Meral'in sınıfında eğitsel oyuncaklar ve oyun köşesi, matematik köşesi, yapboz köşesi, bilgisayar köşesi gibi öğrenme ortamları bulunmaktadır.

Meral'in anaokulunun, aşağıda verilen programlardan hangisini öncelikle temel aldığı söylenebilir?

- A) Sorun temelli
B) Etkinlik temelli
C) Ders temelli
D) Konu temelli
E) Oyun temelli

65. Aşağıdaki felsefi akımların hangisinin amacı özgürlüklerin artması, öğrencilerin kendi değerler sistemini özgürce geliştirmeleri, yardıma gereksinimi olan öğrencilere yardım etmek ve onların kişilik gelişimlerine katkıda bulunmaktır?

- A) Daimicilik
B) Yararcılık
C) İdealizm
D) Varoluşçuluk
E) Realizm

66. Aşağıdakilerden hangisi davranışçı kuramdan etkilenen program geliştirme yaklaşımının özelliklerinden biri değildir?

- A) Öğretim süreci sonunda araştırma ve problem çözme becerisi kazandırılır.
B) Öğrenmeyi örgütlemeye aşamalı bir yol izlenir.
C) Öğrenme yaşantılarını planlamada konu alanı yaklaşımı merkeze alınır.
D) Öğretmenin kılavuzluğunda ve merkezde olduğu bir öğretim süreci izlenir.
E) Tüm bilgilerin okulda öğrenilebileceğini savunur.

67. Coğrafya öğretmeni olan Bekir Bey, öğrencilerinden "Türkiye'deki coğrafi bölgelerin birbirinden farkları" konusunda bir çalışma hazırlamalarını istemiştir. **Bekir Öğretmen'in yaptırdığı bu çalışma Bloom'un aşamalı sınıflamasına göre hangi alanda ve düzeydeki hedefe yöneliktir?**

	<u>Alan</u>	<u>Düzye</u>
A)	Bilişsel	Analiz
B)	Duyuşsal	Davranımda bulunma
C)	Bilişsel	Değerlendirme
D)	Bilişsel	Bilgi
E)	Duyuşsal	Kişilikleştirme

68. Bir eğitim programı hazırlanırken ihtiyaç analizi yapmak için değişik mesleklerde çalışanlardan, toplumda önem verilen gruplardan ve uzmanlardan görüş alınmış, veri toplanan grupların önerileri ve istekleri değerlendirildikten sonra program tasarısı hazırlanmış ise aşağıdaki ihtiyaç analizi yaklaşımlarından hangisi kullanılmıştır?

- | | |
|-------------|------------------|
| A) Betimsel | B) Demokratik |
| C) Farklar | D) Değerlendirme |
| E) Analitik | |

69. Eğitim programlarının hazırlanmasında bilimsel temellerin önemi oldukça fazladır. Fakat her bilimsel temelin etkisi ve rolü aynı değildir. Bu bilimsel temel programlarının hazırlanmasında yönlendirici rol oynar, programa anlam kazandırır, eğitim ortamlarının düzenlenmesine temel oluşturur ve özellikle de hedeflerin tutarlılığında, önem sırasına konulmasında, yeni hedeflerin belirlenmesinde etkilidir. **Program geliştirmenin bu bilimsel temeli aşağıdakilerden hangisidir?**

- | | |
|---------------|---------------|
| A) Konu alanı | B) Psikolojik |
| C) Felsefi | D) Toplumsal |
| E) Ekonomik | |

70. Aşağıdakilerden hangisi program geliştirme çalışmalarına yön verebilecek nitelikte olan toplumsal temel ile ilgili değildir?

- A) Toplumda çağın gerektirdiği değişim eğilimlerini analiz eden ve değerlendiren araştırma raporları
 B) Uluslararası kaynaklarda yer alan çağdaş program geliştirme modelleri
 C) Toplumda yaşanan sorunları, çatışmaları ve duyulan gereksinimleri belirleyen araştırma bulguları
 D) Bireyin bulunduğu ülkede başarılı bir yaşam sürdürebilmesini sağlayacak yaşam becerileri
 E) İş ve çalışma olanakları ile ilgili güvenilir kurum ve kuruluşların analizleri

71. Tarih dersinde, öğrenilecekler arasında sıkı bir aşamalılık vardır.

Bu açıklamaya göre tarih dersini okutan öğretmenlerin, öğrencilerin öğrenme sürecine etkin olarak katılabilmeleri ve hedeflere (kazanımlara) ulaşabilmeleri için öncelikle aşağıdakilerden hangisine dikkat etmesi gerekir?

- A) Pekiştireç kullanımına
 B) Dönüt ve düzeltme kullanımına
 C) Sevilen etkinliklere yer vermeye
 D) Ön koşul öğrenmelere
 E) Somut örneklerden yararlanmaya

72. Bir okulda müdür yetkili sınıf öğretmeni olan Fatih Bey'in öğrenme güçlüğü çeken bir öğrencisi vardır. **Fatih Bey'e öncelikle aşağıdakilerden hangisini yapması önerilir?**

- A) Ders planını esneterek ek etkinlikler sunması ve diğerleri gibi öğrenemeyeceğini kabul etmesi
 B) Öğrencinin sınıfın ortalama düzeyine ulaşması konusunda ısrarcı olması
 C) Ailesi ile görüşerek öğrenemediği konularla ilgili evde yardımcı olmalarını istemesi
 D) Öğrenci, program hedeflerine ulaşmada geri kalmasın diye teneffüslerde birlikte çalışması
 E) Öğrenciyi çalışkan ve başarılı bir öğrenciyle aynı sırada oturarak yardımlaşmalarını sağlaması



73. “Toplumsal sorunların çözümüne ilişkin farklı çözümler tasarlama” hedefi (kazanımı) Bloom’un taksonomisine göre hangi öğrenme alanı ve düzeyindedir?

	Alan	Düzyey
A)	Bilişsel	Analiz
B)	Duyuşsal	Davranımda bulunma
C)	Bilişsel	Sentez
D)	Bilişsel	Bilgi
E)	Devinişsel	Beceri haline getirme

74. Aşağıdaki öğretmen davranışlarından hangisi öğrencilerin derse ilgisini ve dikkatini çekmede en etkili sonucu verir?

- A) Hemen işlenecek konuya geçme ve derse başlama
- B) Daha önce işlenen konularla ilgili bir sınav yapma
- C) Beden dilini kullanarak öğrencilerin hazır olmasını beklemek
- D) Konuşan öğrencileri görmezden gelme
- E) Sınıf başkanından sınıfı susturmasını ve derse hazırlamasını isteme

75. Öğrencilerin sınav sonuçlarının standart sapmasının yüksek olduğu, birçok puanın aritmetik ortalamadan oldukça uzaklaştığı bir sınıfta, doğal olarak çok başarılı öğrencilerin yanı sıra orta ve alt düzeyde başarı gösteren öğrenciler de vardır.

Aşağıda önerilenlerden hangisi yapıldığında, aritmetik ortalamanın altında kalan, başarısı orta ve alt düzeyde olan öğrencilerin başarısı yükselecektir?

- A) Okul yönetiminin öğrenci düzeylerine göre sınıf oluşturması
- B) Aritmetik ortalamanın altında puan alan öğrencilerin ailelerinden yardım isteme
- C) Aritmetik ortalamanın altında puan alan öğrencilere konuyu tekrar anlatma
- D) Başarı düzeyi yüksek öğrencileri, aritmetik ortalamasının altında puan alan öğrencilerden sorumlu tutma
- E) Aritmetik ortalamasının altında puan alan öğrencilere farklı etkinlikler ve ödevler yaptırma

İhtiyas Mayıncılık

76. Hatice Öğretmen, öğrencilerinin sosyal sorunların farkına varmalarını ve bu sorunlara çözümler üretmeyi denemelerini, kaynaklara ulaşmalarını, iletişim becerilerini geliştirmelerini, bilgiyi paylaşmalarını, sorumluluk almalarını ve düşünme becerileri kazanmalarını istemektedir.

Hatice Öğretmen aşağıdaki yaklaşım, yöntem ya da tekniklerden hangisini uygulamalıdır?

- A) Küçük grup tartışması
- B) Tam öğrenme
- C) Araştırma yaklaşımı
- D) Hukuk müzesi ziyareti
- E) Yaratıcı drama

77. Sertaç Öğretmen, öğrencilerine kaynaklara ulaşma, bilgi teknolojilerinden yararlanma, rapor yazma, kaynak gösterme ve araştırıp bulduklarını farklı etkinliklerle sunmalarında kılavuzluk etmek istemektedir.

Sertaç Öğretmen aşağıdaki yaklaşım, kuram ya da yöntemlerden hangisini kullanmalıdır?

- A) Çoklu zeka kuramı
- B) Beyin temelli öğrenme
- C) Öykü temelli öğrenme
- D) Proje tabanlı öğrenme
- E) Yaratıcı drama

78. Fen ve teknoloji dersi öğretmeni Mehmet "Canlılar, İnsanlar, Hayvanlar, Bitkiler" öğrenme alanı kapsamında, dersin içeriğini ve etkinliklerini düzenlerken "İnsanlar" konusuna öncelik vermiştir.

Mehmet Öğretmen aşağıdaki ilkelere hangisini uygun planlama yapmıştır?

- A) Bütünden parçaya
- B) Somuttan soyuta
- C) Bilinenden bilinmeyene
- D) Kolaydan zora
- E) Yakından uzağa

79. Bir öğretmen önce konuyla ilgili tanımları vermiş, devamında genel ilke ve kavramları açıklamış sonra da ayrıntılı bilgiler ve örnekler vermiş ise öğrenme yaklaşım ya da kuramlarından hangisini uygulamıştır?

- A) Yapılandırmacı öğrenme
- B) Araştırma yoluyla öğrenme
- C) Buluş yoluyla öğrenme
- D) Sunuş yoluyla öğrenme
- E) Probleme dayalı öğrenme

80. Mustafa Öğretmen dersinin "İnsan Hakları ve Vatanşılık" ara disiplini kapsamında olan "Kadın ve erkeklerin Cumhuriyetle birlikte yeni haklar elde ettiğini bilir." hedefini (kazanımını) gerçekleştirmek üzere tartışma yöntemini kullanmak istemektedir. Fakat bazı öğrencilerin, görüşleri ile ilgili alay edileceği endişesi ile görüşlerini söylemediğini belirlemiştir.

Bu durumda Mustafa Öğretmen'e yapılacak en uygun öneri aşağıdakilerden hangisidir?

- A) İnsan onuruna saygılı ve demokratik bir atmosfer oluşturmaları
- B) Öğrencilerin yanlışlarını düzeltmekten kaçınması
- C) Üst düzey bilgileri kendisinin sunması
- D) Öğrencilerin bu farklılıklarına saygı duyması
- E) Katılımı artırmak için birtakım kurallar belirlemesi

81. Aşağıdakilerden hangisi öğrenme-öğretme sürecinin kalitesini olumlu yönde etkileyen dönüt uygulamasının doğru kullanımına örnek olmaz?

- A) Olumsuz dönütü çok sık kullanmaktan kaçınma
- B) Öğrenciler bir başarı sağlamadan onlara dönüt vermekten kaçınma
- C) Öğrencilerin öğrenmeye dönük bütün çabalarına dönüt verme
- D) Öğrencilerin kendi kendine dönüt verir hâle gelmeleri için gayret gösterme
- E) Öğrencilerin yanlışlarına dönütlerle birlikte düzeltme kullanma

82. Öğrenme ortamındaki planlama, uygulama ve değerlendirme sürecine katılan öğrenciler için aşağıdaki kavramlardan hangisi kullanılabilir?

- A) Aktif alıcı
- B) Etkin dinleyici
- C) Özumseyici
- D) Kuramcı
- E) Birleştirici



83. “Akran öğretimi”, “tutor destekli öğretim” ve “burada herkes öğretmen” gibi aktif öğrenme temelli uygulamalarda, öğrencilerin, arkadaşlarıyla ya da öğretmene destek duyan öğrencilerle birlikte çalışması gerekir.

Bu uygulamalar sonucunda aşağıdakilerden hangisinin ortaya çıkması beklenmez?

- A) Öğrencilerin kendi öğrenme hızına uygun yaşıntılar edinmesine olanak sağlar.
- B) Akranı tarafından çalıştırılan öğrencinin başarıları artar.
- C) Öğrenciler arasında dostluk ve dayanışma sağlanır.
- D) Öğreten konumundaki öğrencilerin öğrenmeleri daha kalıcı olur.
- E) Öğrenen öğrenci ile öğreten öğrenci arasında rekabet artar.

84. Çağdaş ve yeni yaklaşımlarda eleştirel, yaratıcı, analitik ve yansıtıcı düşünme gibi beceriler üst düzey düşünme becerileri olarak kabul edilir ve bu düşünme becerileri öğrencilerin zihinsel süreçlerini işlettikleri etkinliklerle kazandırılır.

Buna göre aşağıdakilerden hangisi üst düzey düşünme becerileri yeterince gelişmemiş bir öğrencinin göstereceği bir davranıştır?

- A) Farklı hipotezler üretme
- B) Ön yargılarını savunma
- C) Neden sonuç ilişkileri kurma
- D) Bilginin doğruluğunu sorgulama
- E) Deneyimlerden yararlanma

85. Çağdaş yaklaşımlara uygun etkinlikler düzenlemeye gayret gösteren Fatma Öğretmen, öğrencilere yaptıkları etkinlikleri sergilemeleri için bir çalışma yapmak istemektedir.

Fatma Öğretmen aşağıdakilerden hangisini yaparsa çağdaş yaklaşımlara uygun davranmış olur?

- A) Sergi alanını ikiye ayırıp yarısını kızlara, diğer yarısını erkeklere yaptırıp öğretmenlerden oluşan bir jüriye başarılı olanı seçtirirse
- B) Kızları ve erkekleri ayrı gruplara ayırıp, kızlara daha hafif, erkeklere daha çok güç isteyen işleri yaptırırsa
- C) Kızların estetik değerlerinin daha gelişmiş olduğunu düşünerek onlara güzelleştirmeyle ilgili, erkeklere taşıma sorumluluğu verirse
- D) Kız ve erkekleri birlikte gruplar oluşturmaya yönlendirip yapılacak işleri gruplara paylaştırır
- E) Büyük panoları iri yarı kız ve erkek çocuklara hazırlattırıp, diğerlerine güzelleştirme projesi çizdirirse

86. Tereyağı ekmek, sandviç, kesekağıdı, pazaryeri, tombala, istasyon gibi birçok aktif öğrenme yönteminin başarıyla uygulandığı bir sınıfta aşağıda belirtilenlerden hangisinin ortaya çıkma olasılığı düşüktür?

- A) Güven, enerji, öz denetim, gruba ait olma ve duyarlılık
- B) Yarış kazanma ve birilerini memnun etme çabası
- C) Yüksek motivasyonla çalışma ve sorumluluk duygusu
- D) Başarısız öğrencilerin başarı düzeyini artırması
- E) Katılımda ve güdülenmede artış

87. Tüm sınıfla yapılan tartışmaya büyük grup tartışması, öğrencilerin gruplar halinde çalıştıkları tartışmaya da küçük grup tartışması denir.

Büyük grup tartışması ve küçük grup tartışması yöntemlerinin uygulanmasına ilişkin aşağıdakilerden hangisi doğrudur?

	Büyük grup	Küçük grup
A)	Tartışmadan önce öğrenciler sunuş yapar.	Tartışmadan önce öğretmen sunuş yapar.
B)	Öğretmen, hazırladığı soruları öğrencilere sorar.	Öğretmen, grupları belirlenen konuda tartışmaya yönlendirir.
C)	Öğrenci katılımı daha fazladır.	Öğrenci katılımı daha azdır.
D)	Sınıfta gerçekleşir.	Derslik dışında gerçekleşir.
E)	Zamanın kontrolünü öğretmen yapar.	Zamanın kontrolünü sınıf başkanı yapar.

88. Aşağıdakilerden hangisi soru cevap yöntemini doğru kullanmak isteyen bir öğretmenin yapması gereken bir davranıştır?

- A) Konunun önemli kısımlarından ziyade ayrıntı denebilecek bilgileri sorma
- B) "Evet" , "Hayır" tipi soruları tercih etme
- C) Önceden hazırladığı soruları, önceden belirlediği öğrencilere sorma
- D) Sorduğu soruların cevaplarına göre artı ya da eksi puan verme
- E) Önce basit sorular daha sonra yüksek düzeyli sorular sorma

89. Bir öğretmen, öğrencilerin daha önce aralarında ilişki kuramadıkları nesne ya da düşünceler arasında ilişki kurabilmeyi, başkalarının aklına gelmeyen çeşitli sorun çözme yollarını önerebilmeyi, birbirlerinin görüşüne saygı duyarak dinlemeyi ve benimsemedikleri görüşün tersini kendi fikirleri olarak söyleyebilmeyi ya da görüşü geliştirerek çözüm önerisi olarak belirtebilmeyi, görüşlerini oluştururken kendilerini kurallar, yasalar, ekonomik ve sosyal koşullarla sınırlandırmamayı, görüşlerine ve önerilerine sahip çıkmayı, sözlerinin tahtaya yazılıp yazılmadığını kontrol etmeyi öğretmek istemektedir.

Bu öğretmene aşağıdaki yöntem ya da tekniklerden hangisini kullanması önerilmelidir?

- A) Örnek olay
- B) İstasyon
- C) Beyin fırtınası
- D) Konuşma halkası
- E) Görüşme geliştirme

90. Asuman Öğretmen tarih dersinde, Hürrem Sultan'ın başından geçen bir olayı kitaptan okuduktan sonra daire şeklinde oturan öğrencilerinin, "Hürrem Sultan'ın yerinde siz olsaydınız ne yapardınız? Ne hissedersiniz?" diyerek görüşlerini sırayla açıklamalarını, farklı görüşlere saygı duymalarını, öğrenciler arasındaki iletişimin gelişmesini sağlayarak hem öğrencilerin duygu ile düşünceyi ayırt edebilmelerini, hem de empati yetilerinin gelişmesini sağlamıştır.

Asuman Öğretmen aşağıdaki hangi öğretim yöntemi ya da tekniğini kullanmıştır?

- A) Konuşma halkası
- B) İstasyon
- C) Fikir taraması
- D) Beyin fırtınası
- E) Altı şapkalı düşünme



91. Serpil Öğretmen, sınıfındaki dört kişiden oluşan bir grup öğrenciye daha önceden belirlediği bir konunun her bir boyutunu bir öğrencinin ele alarak çeşitli kaynaklardan hazırlanmalarını, ulaştıkları bilgilere kendi görüşlerini ya da bakış açılarını katarak sınıfın önünde sunmalarını ve tartışmalarını istemiştir. İzleyen öğrencilerin de isterlerse sorular sorabileceğini, sunuş yapanların bu soruları yanıtlayacağını belirtmiştir.

Serpil Öğretmen'in kullandığı tartışma çeşidi aşağıdakilerden hangisidir?

- A) Kollegyum B) Panel
C) Münazara D) Görüşme geliştirme
E) Altı şapkalı düşünme

92. Öğretimde farklı yöntem ya da tekniklerin kullanılmasıyla öğrencilerde farklı beceri ya da yetiler geliştirilebilir. Örneğin, anlatım yönteminde öğrencilere not alma becerileri ve dinleme alışkanlığı kazandırılabilir.

Aşağıda verilen öğretim yöntem ya da tekniği ile eşleştirilen becerilerden hangisinin gerçekleşme olasılığı daha düşüktür?

Öğretim yöntemi/tekniği	Beceri/yeti
A) Altı şapkalı düşünme	Karar verme
B) Beyin fırtınası	Yaratıcı düşünme
C) Konuşma halkası	Empati
D) Deney	Araştırma
E) İstasyon	Duygu ve düşünceyi ayırt etme

93. Tarih, coğrafya, hayat bilgisi, sosyal bilgiler gibi soyut konu ve sözel bilgilerin ağırlıklı olduğu derslerde aşağıdaki öğretim yöntem ya da tekniklerden hangisinin kullanımının etkisi **daha azdır?**

- A) Müze eğitimi B) Örnek olay
C) Anlatım D) Gösterip yaptırma
E) Yaratıcı drama

94. Sınıf öğretmeni Özlem, hayat bilgisi dersi "Benim Eşsiz Yuvam" temasında aile içindeki kuşak çatışmaları sorunu çerçevesinde uyguladığı yöntemle "Aile içinde görev paylaşımına katılır, üzerine düşen görevi yapmaktan mutluluk duyar." kazanımını gerçekleştirmenin yanında iletişim becerileri, kurallara uyma alışkanlığı, toplumsal bir sorun üzerinde düşünme ve bir işi başarabilme duygusunun oluşmasını sağlamıştır. Uyguladığı yöntemle öğrencilerinde birlikte üretmekten, özel ilgi ve yeteneğini sergilemekten, yaratıcılığını ortaya çıkarmaktan ve başlanmış bir işe katkı sağlamaktan zevk alma gibi özelliklerini geliştirmek istemektedir.

Özlem Öğretmen aşağıdaki hangi öğretim yöntem ya da tekniğini kullanmıştır?

- A) İstasyon B) Görüş geliştirme
C) Konuşma halkası D) Beyin fırtınası
E) Küçük grup çalışması

95. Aşağıdakilerden hangisi workshop ya da düşünce atölyesi denilen çalıştay grup tartışma tekniğinin en belirgin özelliğidir?

- A) Katılımcıların bildiri ya da tebliğ ile sunu yapması
- B) Katılımcıların alanında uzman, bilgili ve deneyimli olması
- C) Üç-beş uzmanın samimi havada derinlemesine bilgi vermesi
- D) Birbirinin tezini çürütmeye çalışan iki grubun olması
- E) Heterojen özellikte işbirlikli gruplardan oluşması

96. Öğretim etkinliklerinin etkililiğini ve öğrencinin bu etkinlikler sonucunda ne düzeyde öğrendiğini belirlemek üzere değerlendirme yapılmalıdır. Değerlendirme yapabilmek için etkinlikler ve öğrenci başarısı ölçülmelidir. Doğru değerlendirmeler için ölçme işleminin doğru yapılması ve ölçme sonucunun doğru olması gerekir.

Bu açıklamaya göre aşağıdakilerden hangisi öğretim etkinliklerinin başarısını gösteren bir ölçme işleminden elde edilecek ölçme sonucunun doğru olması için ölçme sürecini etkileyen etkenlerden biri değildir?

- A) Sınav ya da ölçme işlemindeki koşulların belirlenmesi
- B) Kazanıma uygun ölçme aracının seçilmesi
- C) Ne tür bir ölçütle karşılaştırmak gerektiğine karar verilmesi
- D) Kazanımların iyi tanımlanmış olması
- E) Sonuçların sayı ya da sembollerle ifade edilmesi

97. Sosyal bilgiler öğretmeni Mesut, "Birey ve Toplum" öğrenme alanında "Bireysel farklılıkları tanır ve kabul eder." kazanımı gereğince öğrencilerin bir grubundan daire oluşturur. Geri kalan öğrencilerden bu daireyi çevreleyen diğer bir daire oluşturur. Ortadaki dairede bulunan öğrenciler bireysel farklılıklarla konusu hakkında tartışır veya deneyimlerini paylaşırlar. Bu arada dış dairedekiler gözlem yapar ve ek olarak not tutabilirler. Tartışma sürecinde dış dairedekiler iç dairedekilere sorularını yöneltirler.

Mesut Öğretmen aşağıdaki öğretim yöntem ya da tekniklerinden hangisini kullanmıştır?

- A) İstasyon
- B) Görüş geliştirme
- C) Konuşma halkası
- D) Beyin fırtınası
- E) Akvaryum

98. Fen ve teknoloji dersinde Canan Öğretmen, "Besin içeriklerinin vücuttaki öncelikli görevlerini belirtir" kazanımını gerçekleştirmek üzere "Canlılar ve Hayat" öğrenme alanı çerçevesinde eğlenceli ve sınıftaki durgunluğu engelleyen bir yöntem ya da teknik kullanmak istemektedir. Bunun içinde sınıftaki bütün öğrencilerden iç içe iki çember oluşturur. Sandalyelerde oturan öğrencilerden dış çemberde yer alanlar içe, iç çemberde yer alanlar dışa bakacak şekilde otururlar. Öğretmen tarafından verilen besin içerikleri ile ilgili verilen bir senaryodan sonra karşılıklı gelen iç ve dış çember öğrencileri birbirlerine düşünce ve çözümlerini anlatırlar. Belirlenen süre dolduğunda dış çemberdeki öğrenciler sandalyelerinden kalkarak bir yandaki sandalyeye otururlar. Karşılıklarına yeni bir arkadaşı gelen öğrenciler yine düşünce ve çözümlerini paylaşırlar. Bu uygulama 3-4 kere tekrarlanabilir. Böylece öğrenciler farklı kişilerin değişik düşüncelerini ve çözümlerini öğrenerek zengin bir bakış açısı kazanabilirler.

Canan Öğretmen'in kullandığı öğretim yöntem ya da tekniği aşağıdakilerden hangisidir?

- A) Rulman (top taşıma)
- B) Fikir taraması
- C) Konuşma halkası
- D) İstasyon
- E) Altı şapka



99. Öğretimin daha etkili olmasını sağlamak amacıyla verilen ödevlerde olması gereken en önemli özellik eğitsel değer taşımasıdır. Buna karşın okullarda ödevler, öğretmenler tarafından ceza için, derste yetiştirilemeyen konuların öğrenilmesi için, "Aylak aylak gezeceğinize ödev yapın." diyerek eğitsel olmayan amaçlarla kullanılabilir.

Bu açıklamaya göre aşağıdakilerin hangisinde verilen ödevlerin eğitsel değer açısından diğerlerine göre daha düşük olduğu söylenebilir?

- A) Kendi kendini kontrol ve denetim alışkanlığı kazandırmak
- B) Bireysel çalışma alışkanlığı kazandırmak
- C) Boş zamanların değerlendirilmesini sağlamak
- D) Okulda öğrenilenlerin tekrarını ve pekiştirilmesini sağlamak
- E) Genişletme ve araştırma becerileri kazandırmak

100. Duyuşsal kazanımlara ulaşmayı sağlayan etkinliklerin düzenlenmesinin zorluğu kadar bu alandaki kazanımların ölçülmesi de zordur.

Aşağıdakilerden hangisi, eğitimin hedefleriyle ilgili sınıflamada duyuşsal alan içinde yer alır?

- A) Konuşma dersinde topluluk karşısında konuşma
- B) Matematik dersinde dört işlem becerisi
- C) Resim dersinde tuval kullanma
- D) Bilgisayar klavyesini kullanma
- E) Fen bilgisine yönelik tutum

101. Türkçe öğretmeni Zarif, öğrencilerin kendini ifade edebilme ve dili etkili kullanabilme becerileri ile ilgili kazanımı gereği bir dizi etkinlik planlamıştır. Bu psikomotor beceriyi kazandırmak üzere önce gösterip yaptırma yöntemini kullanmış sonra tartışma tekniklerinden yararlanmıştır. Daha sonra öğrencilerinin bu beceriyi kazanıp kazanmadıklarını belirlemek üzere değerlendirme yapmak ve bu davranışlarını yoklamak istemiştir.

Zarif Öğretmen'in aşağıdakilerden hangisini yapması uygun değildir?

- A) Boşluk doldurma testlerinden yararlanmalıdır.
- B) Öğrencilere proje ödevleri hazırlatmalı ve sunmalıdır.
- C) Öğrencilerini öğrenme-öğretme sürecinde gözlemlemelidir.
- D) Araştırma raporu hazırlama görevi vermemelidir.
- E) Yazılı ve sözlü sınavlar yapmalıdır.

102. Eğitimde ayrımcılığa yer verilmemelidir. Herhangi bir zümreye ait, tanınmış bir kişinin çocuğu ile diğer öğrenciler arasında ayırım yapılmamalıdır. Bu milli eğitimin temel ilkelerinden genellik ve eşitlik ile doğrudan ilgilidir.

Bu açıklamaya göre öğretilerde olması gereken özellik aşağıdakilerden hangisidir?

- A) Nesnel olma
- B) Sabırlı olma
- C) Komplekssiz olma
- D) Empati
- E) Yansıtma

103. Portfolyo; öğrenciye ve başkalarına, öğrencinin belli alanlardaki başarılarını sunmak için çalışmalarının toplanmasıdır. Son dönemde portfolyo ile değerlendirme, yeni bir değerlendirme yaklaşımı olarak eğitim sistemimizde kullanılmaya başlanmıştır. Ancak portfolyo değerlendirmesi yapılırken tek bir öğretmenin değerlendirme yapması güvenilirlik açısından yeterli değildir. Bu sebeple, öğrencilerin isim kısımları gözükmeden, birden fazla kaynak tarafından rubrikler aracılığıyla değerlendirme yapmak tercih edilen değerlendirme biçimidir.

Aşağıdakilerden hangisinde değerlendirme yaparken öğrenci isimlerinin gizlenmesindeki amaç doğru olarak verilmiştir?

- A) Puanlama süresini kısaltmak.
- B) Öğrencileri değerlendirme sürecine katmak.
- C) Puanlamanın doğruluğunu arttırmak.
- D) Öğretmen yanlılığının önüne geçmek.
- E) Ölçme sonuçlarının tutarlılığını arttırmak.

104. Derste materyal kullanmanın öğrencinin derse karşı tutumu üzerindeki etkisini inceleyen bir araştırmanın bağımsız değişkeni aşağıdakilerden hangisidir?

- A) Öğrencinin derse karşı tutumu
- B) Ders
- C) Materyal kullanma
- D) Araştırma
- E) Öğrenci

105.

Madde No	Madde Güçlüğü (Pj)	Ayırt Edicilik (r _{yx})
1	0,50	0,25
2	0,04	0,42
3	0,70	0,35
4	0,50	0,82
5	0,85	0,40

Yukarıdaki tabloda Biyoloji dersine ilişkin beş soru maddesine ait madde güçlük ve ayırt edicilik değerleri verilmiştir.

Verilen bilgilere göre bu sorulardan hazırlanacak bir testte hangi sorunun benzeri soruların kullanılması öncelikle tercih edilmelidir?

- A) 1
- B) 2
- C) 3
- D) 4
- E) 5

106. Son yıllarda kullanımları yaygınlaşan portfolyoların yararlarından birisi de öğrencilerin, öğretmen ve arkadaşlarıyla çalışmalarını paylaşmaları, öneri ve rehberlik almalarıyla iletişimlerinin kuvvetlenmesini sağlamalarıdır.

Bu durum portfolyoların hangi özelliği ile daha çok ilgilidir?

- A) Öğrencilerin öz değerlendirme becerilerini geliştirmek
- B) Öğrencilerin yaratıcılıklarını geliştirmek
- C) Öğrencilerin derse katılımını arttırmak
- D) Öğrencilerin, öğretmen ve akranlarıyla etkileşimini arttırmak
- E) Öğrencilerin süreçte gelişimini gözlemlemek.



107. Ölçme işlemi yapılırken, doğru bir ölçme yapabilmek için ölçme sürecinde dikkat edilmesi gereken bazı özellikler bulunmaktadır.

Aşağıda verilenlerden hangisi bu özellikler arasında gösterilemez?

- A) Karşılaştırma yapılacak uygun ölçütün seçilmesi
- B) Ölçülen özelliğin iyi tanımlanmış olması gerekliliği
- C) Ölçme aracının kullanılacağı koşulların belirlenmesi
- D) Özelliğe uygun araç seçme gerekliliği
- E) Ölçme sonuçlarının sayı ya da sembollerle ifade edilme gerekliliği

109. Aşağıdakilerden hangisi son yıllarda geleneksel ölçme ve değerlendirme tekniklerinin yanı sıra kullanılmaya başlanan alternatif değerlendirme yaklaşımlarının özelliklerinden biri değildir?

- A) Değerlendirme sadece öğrenciye not vermek değil, öğrencilerin ilerleme aşamalarını ve eksikliklerini görmek ve göstermek amaçlı bir süreç olarak görülür.
- B) Değerlendirme yapılırken yanıtların doğruluğu kadar yanıtlama aşamasındaki düşünme süreçlerinin de belirlenmesi amaçlanır.
- C) Öğretimin daha anlamlı ve yansıtıcı hale gelmesi sağlanır.
- D) Değerlendirme işlemi uzmanlık gerektirdiği için öğretmen merkezlidir.
- E) Ürün kadar süreç de değerlendirildiği için öğrencilerin problem çözme ve yaratıcılıkları ön plana çıkar.

Ölçme ve Değerlendirme

108. I. Final sınavları
II. Seçme testleri
III. Başarı testleri

Öğrenci değerlendirmesi için kullanılan yukarıdaki sınavlardan hangisi ya da hangilerinde bağıl değerlendirme de yapılabilir?

- A) I ve III
- B) Yalnız III
- C) I ve II
- D) Yalnız II
- E) I, II, III

110. Uygulanan bir testi oluşturan maddelerin birbirleriyle tutarlılıklarının yüksek olması nasıl bir sorun oluşturur?

- A) Testin ranj değeri artar.
- B) Testin güvenilirliği düşer.
- C) Testin kapsamı sınırlanır.
- D) Testin ayırt ediciliği artar.
- E) Testin şans başarısı yükselir.

111. Bu teknikte çoktan seçmeli testlerin aksine doğru olmayan bilgiler sorulmaz. Yani verilen her bilgi bir soru için mutlaka cevap teşkil eder. Bu sebeple yanlış şıkkı eleyerek doğruya ulaşma olasılığı ortadan kalkar. Öğrencilerin konuyu tam bilmeden doğruyu bulma ve mantıksal sıralama yapması imkansızdır. Ancak bu teknikle çok az bir bilginin değerlendirilmesi söz konusudur. Bilginin tam bulunması ya da hiç bulunmaması tespit edilemez.

Özelliği verilen ölçme ve değerlendirme tekniği aşağıdakilerden hangisidir?

- A) Tanılayıcı dallanmış ağaç
- B) Vee diyagramı
- C) Yapılandırılmış grid
- D) Kelime ilişkilendirme
- E) Portfolyo

112. Aşağıda verilenlerden hangisi bir sınavın geçerliliğine ilişkin kanıt teşkil etmez?

- A) Sınavın istenilen kapsamı iyi temsil etmesi
- B) Sınavın bilenle bilmeyeni iyi ayırt etmesi
- C) Yapılan sınavın sistematik hatalardan arınık olması
- D) Yapılan sınavla, daha önce kullanılabilirliği kabul edilmiş başka bir sınavın ilişkisinin yüksek çıkması
- E) Sınavın tesadüfi hatalardan arınık olması

113. Bir yabancı dil öğretmeni, öğrencilerin İngilizce konuşabilme yeterliliklerini tespit etmek istemektedir.

Bu öğretmenin kullanabileceği sınav türü aşağıdakilerden hangisidir?

- A) Yazılı sınav
- B) Portfolyo
- C) Boşluk doldurma testi
- D) Sözlü sınav
- E) Çoktan seçmeli test

114. Öğretmenler eğitimde ayrıcalık yapmaktan, yanlış davranmaktan özellikle kaçınmalıdır. Sevdiği ya da çıkarı olduğu için bir öğrencisine fazla puan vermek etik olmayan bir davranıştır.

Bu durum aşağıda verilenlerden hangisiyle ilgilidir?

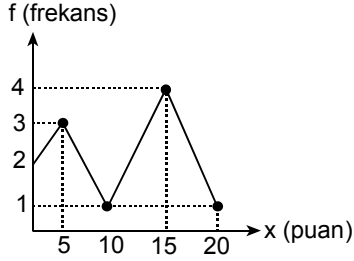
- A) Öğrencilerin bireysel farklılıklarına dikkat edilmelidir.
- B) Değerlendirme yapılırken objektif davranılmalıdır.
- C) Bireyin kendini geliştirmesi için çaba harcanmalıdır.
- D) Öğrenci öneri ve ihtiyaçları gözönünde tutulmalıdır.
- E) Öğrenci puanlarının farklı amaçlar için kullanılması mümkündür.

115. Bir öğretmen öğrencilerine yaptığı sınavı daha önceden geçerliliği ve güvenilirliği yüksek olan referans bir sınava benzer şekilde hazırlamış ve uygulamıştır.

Sonuçların benzer çıktığı varsayılırsa bu iki test arasındaki hesaplanacak korelasyon katsayısı için aşağıdaki yorumlardan hangisi yapılabilir?

- A) Negatif ve yüksek
- B) Pozitif ve yüksek
- C) Negatif ve düşük
- D) Sıfıra yakın
- E) Pozitif ve orta düzeyde

116. Bir sınıfa ait 0-20 arasında puanlanan biyoloji sınavı puanları frekans dağılım grafiği aşağıdaki gibidir.



Grafikteki verilere göre aşağıdakilerden hangisi doğrudur?

- A) Sınav puanlarının medyanı 4'tür.
- B) Sınavdan sıfır puan alan 3 öğrenci vardır.
- C) Sınav puanlarının oluşturduğu dağılım iki modludur.
- D) Sınav puanları ranji 12'dir.
- E) Sınav puanlarının mod değeri 15'dir.

117. Ödev vermenin eğitimdeki değeri açısından aşağıda verilen amaçlardan hangisi en az etkili olandır?

- A) Öğrencinin öz disiplin becerilerini geliştirmek.
- B) Öğrencinin bireysel çalışma becerisini geliştirmek
- C) Öğrencinin boş zamanlarını doldurmasını sağlamak
- D) Öğrenciyi araştırarak öğrenmeye teşvik etmek
- E) Öğrencinin okul dışında da öğrenme faaliyetinin devamını sağlamak.

118. Aşağıdakilerden hangisi bir ölçme kuralına örnektir?

- A) 3 km'yi 14 dakika ve altında koşanlar yetenek sınavını geçecektir.
- B) Sınavda 100 üzerinden 60 ortalamayı tutturular başarılı sayılacaktır.
- C) Şehir içinde azami hız 50km/s'dir.
- D) İlk üç sorunun toplam puanı 40'dır.
- E) Ayşe, fizik dersinden 75 almıştır.

119. Puanlamasında öğretmenin yanlılığının diğer ölçme araçlarına göre daha fazla olduğu ve bu nedenle güvenilirliği daha düşük kabul edilen ölçme aracı aşağıdakilerden hangisidir?

- A) Çoktan seçmeli testler
- B) Kısa cevaplı testler
- C) Yazılı yoklamalar
- D) Boşluk doldurma testleri
- E) Eşleştirmeli testler

120. Bir konu hakkında derinlemesine inceleme yapılması amacıyla verilen soru veya sorulara "ödev ya da proje" adı verilir.

Aşağıdakilerden hangisi ödev ve projelerin verilmesinde dikkat edilmesi gereken bir nokta değildir?

- A) Öğrencilerin ilgi duydukları konularda ödev ve proje hazırlamalarına izin verilmelidir.
- B) Öğretmen, araştırma ve inceleme konularında öğrencilere gerekli kaynak isimlerini vermelidir.
- C) Her öğrencinin eşit gelişimi için aynı ödev ve projeler tüm sınıfa verilmelidir.
- D) Ödev ve projenin nasıl cevaplanacağından öğrenci haberdar olmalıdır.
- E) Ödev ve proje konuları öğrencilerin kendi başlarına yapabilecekleri düzeyde olmalıdır.